



УДК 1:2:31

Исследование влияния степени религиозности на социальные установки отношения к аутгруппам в православной среде

В. С. Флусова

Иркутский государственный университет, Иркутск

Аннотация. Статья посвящена эмпирическому исследованию влияния степени религиозности на социальные установки отношения к аутгруппам у православных в Иркутской области.

Ключевые слова: степень религиозности, православие, толерантность, межкультурная компетентность, этноцентризм.

Исследование степени религиозности – одна из актуальных задач религиоведения. Базируясь на ставших классическими работах В. И. Гараджа, В. И. Веримчука, актуально продолжать исследование корреляции степени религиозности с иными аспектами поведения лиц, составляющих большие религиозно-конфессиональные социальные группы. В постсоветском пространстве России самоидентификацию населения по религиозно-конфессиональному и этнонациональному признаку можно считать осуществившейся. Следствием этой самоидентификации стала проблема мультикультурного взаимодействия гражданского населения. В данных условиях видится актуальным исследование влияния степени религиозности на социальные установки различных аспектов поведения индивидов в разных регионах России. Под степенью религиозности подразумевается интенсивность проявления эмпирических признаков религиозной веры. И хотя такой подход можно критиковать за определенный формализм, думается, что неоспоримо одно: разные люди обладают разным количеством веры – у одних ее больше, а у других – меньше. И поиск корреляций между религиозным сознанием и религиозным поведением необходим на пути научного познания религиозности как психического и социального феномена. Аутгруппы в нашем исследовании означают социальные группы, находящиеся в зоне риска интолерантного к ним отношения со стороны иных социальных групп (трудовые мигранты, геи, бомжи, разного вида социальные маргиналы).

Православие, будучи классической и догматической конфессией, способно как ингибировать, так и проецировать этноцентризм. Нужно признать, что традиционализм православия может быть использован для создания установок идеологии антидемократического воздействия. Православие производит особые установки терпения, приводит в движение этические регулято-

ры поведения через сакрализацию потребностей. Веротерпимость – одна из самых ранних форм толерантности. При этом деятельность православных организаций, групп и изданий показывает широкий спектр интенсивности идеи национализма. Также у православной части населения с высокой степенью религиозности наблюдается выраженная этническая самоидентификация, фиксируемая на уровне создания различных православно-патриотических обществ, интернет-порталов, клубов при приходах, детских лагерей и молодежных организаций (в г. Иркутске – «Роднички», «Русские витязи»). В иркутской скаутской организации «Русские витязи» патриотизм – необходимый аспект социальных установок, передаваемых воспитанникам.

Поэтому особый интерес представляет изучение установок толерантного поведения среди православных (в том числе священников), живущих в Иркутской области – регионе, население которого включает в себя коренные сибирские народы со своими верованиями. Проживание в таком мультикультурном регионе гипотетически предполагает высокий уровень социальных установок толерантности в межкультурном взаимодействии.

База исследования. Исследование проводилось в октябре – ноябре 2012 г. и марте–апреле 2013 г. на базе факультета религиоведения и теологии ИГУ.

Экспериментальная группа. Выборка осуществлялась среди студентов-религиоведов в возрасте от 20 до 52 лет, количество участвовавших в опросе – 22 человека, из них 6 женщин (32 %) и 16 мужчин (68 %). Религиозность опрашиваемых определяется тем, что среди респондентов 14 – священники РПЦ, остальные – православные, принимающие участие в жизни прихода.

Контрольная группа. Студенты заочного отделения журналистики факультета филологии и журналистики ИГУ, дневного отделения этого же факультета, студенты и лаборанты заочного отделения факультета психологии БГУЭП по направлению подготовки «магистратура» (всего 22 человека) в возрасте от 20 до 56 лет.

Рабочей гипотезой было предположение более высокого уровня общей личностной и социальной толерантности в экспериментальной группе.

Определение степени религиозности в группах. Степень религиозности – значимая координата эмпирической части данного исследования, поскольку именно она – основание выбора экспериментальной и контрольной группы, различающихся по этому признаку.

Религиозность контрольной группы измерялась вопросами на определение религиозной идентичности из опросника «Влияние социального капитала на экономические представления» А. Н. Татарко и Н. М. Лебедевой (ВШЭ).

Оценка религиозной идентичности:

Как бы Вы оценили уровень своей религиозности?

1. Я убежденный атеист – 9 %
2. Безразличен к религии – 14 %
3. Допускаю существование Высших Сил – 50 %
4. Я верующий человек – 23 %
5. Я верую и стараюсь соблюдать обряды своей религии – 4 %.

Валентность, степень позитивности религиозности респондентов:

С каким чувством у Вас ассоциируется Ваша религия?

1. Неприязнь – 4 %
2. Безразличие – 23 %
3. Уважение – 59 %
4. Радость, любовь – 14 %
5. Большое счастье – не выбрал никто.

Результаты показывают, что контрольная группа – студенты заочного отделения журналистики факультета филологии и журналистики ИГУ, дневного отделения этого же факультета, студенты и лаборанты заочного отделения факультета психологии БГУЭП – могут характеризоваться как «колеблющиеся» или «неопределившиеся». Для этой степени религиозности характерны: колебание между верой и неверием, сомнения в правильности религиозных догматов и мифов в сочетании с верой, возможна частичная религиозная идентификация; колебания в отношении религиозных норм и ценностей; ситуативное появление элементов религиозного поведения; нерегулярное отправление наиболее важных религиозных обрядов; религиозные нормы, как правило, не являются мотивами повседневного поведения; неучастие в деятельности религиозной организации.

Студенты экспериментальной группы в большинстве – 18 человек из 22 – «убежденные верующие», 4 человека – «верующие». Их религиозность характеризуется глубиной, непротиворечивой верой в религиозные догматы, осознанием себя членом группы, позитивным отношением к основным нормам и ценностям, реализуется в поведении. Обязательно регулярное отправление религиозных обрядов и праздников, следование религиозным нормам в повседневности, участие в деятельности религиозной организации и пропаганда своего вероучения.

Методы исследования: в качестве диагностического инструментария были использованы: 1. Вопросы оценки религиозности из опросника «Влияние социального капитала на экономические представления» А. Н. Татарко и Н. М. Лебедевой (ВШЭ). 2. Опросник восприимчивости к антидемократической пропаганде (F-фактор, шкала фашизма) Т. Адорно, Э. Френкель-Брунsvик, Д. Левинсона, Р. Сэнфорд (субшкалы: консерватизм, авторитарное подчинение, авторитарная агрессия, антиинтрацепция, суеверность и стереотипия, «комплекс власти», деструктивность и цинизм, проективность) [1]. Из этических соображений не велся подсчет по субшкале «сексуальное морализаторство».

3. Опросник «Индекс толерантности» Г. У. Солдатовой, О. А. Кравцовой, О. Е. Хухлаева, Л. А. Шайгерова (субшкалы: этническая толерантность, социальная толерантность, толерантность как черта личности) [2].

4. Опросник М. Г. Стадникова, выявляющий уровень этноцентризма личности.

Выбранные методики направлены на выявление толерантности в разных жизненных сферах. Нами выбраны самые актуальные направления, способные раскрыть общее влияние религиозности на поведение: толерантность в отношении иных этнических групп, толерантность в отношении социально

уязвимых лиц (маргиналов) и толерантность в межличностных взаимодействиях. Под межличностными отношениями подразумеваются особые случаи отношений со знакомыми и близкими людьми, когда те оступились, совершили предательство или другой неблагоприятный поступок.

Методологической основой исследования также послужила культурно-историческая концепция Л. С. Выготского. Мы исходим из того, что экспериментальная группа опрашиваемых (студенты-религоведы) находится в процессе деятельности – приобретении новых знаний об иных религиях, этносах, нациях. Эта деятельность, в свою очередь, влияет на социальные установки отношения к иным социальным группам, создает эффект межкультурной компетентности у студентов.

Для обработки первичных данных использовалась программа SPSS 17.0 for Windows.

Значимый результат. С помощью критерия Стьюдента нами были выявлены значимые различия по методикам Т. Адорно «Восприимчивость к антидемократической пропаганде» (табл. 1) и М. Г. Стадникова «Этноцентризм для русских» (табл. 2). По критерию значимости результаты были получены в опроснике Т. Адорно по шкалам «Суеверность и стереотипия», «Комплекс власти», «Проективность» – больше баллов набрала контрольная группа, и «Деструктивность и цинизм» – небольшой перевес на стороне экспериментальной группы, на уровне тенденции: $M = 1,7$; $p < 0,05$ – в экспериментальной группе; $M = 1,4$; $p < 0,05$ – в контрольной группе (F-фактор) (табл. 1).

Таблица 1

Сводная таблица данных по методике «Восприимчивость к антидемократической пропаганде (F-фактор)» Т. Адорно

Субшкалы	Контингент	Стандарт. отклонение	Среднее
Суеверность и стереотипия	Экспериментальная группа	1,99	2,18
	Контрольная группа	2,51	6,31
«Комплекс власти»	Экспериментальная группа	2,34	5,22
	Контрольная группа	2,23	4,95
Деструктивность и цинизм	Экспериментальная группа	0,45	1,72
	Контрольная группа	0,73	1,36
Проективность	Экспериментальная группа	2,12	2,63
	Контрольная группа	1,49	4,14

Дисперсию в контрольной группе в сравнении с экспериментальной можно интерпретировать разбросом ценностных ориентаций в основе направленности личности, в то время как в экспериментальной наблюдается более выраженная централизация ценностей, обусловленная принадлежностью к определенной конфессии (православию).

Значимым результатом (табл. 2) стало выявление более высокого коэффициента экспериментальной группы в результате опроса по методике М. Г. Стадникова «Этноцентризм для русских». Результат экспериментальной группы составил: $M = 69,9$; $p < 0,05$, контрольной – $M = 53,9$; $p < 0,05$ (табл. 2).

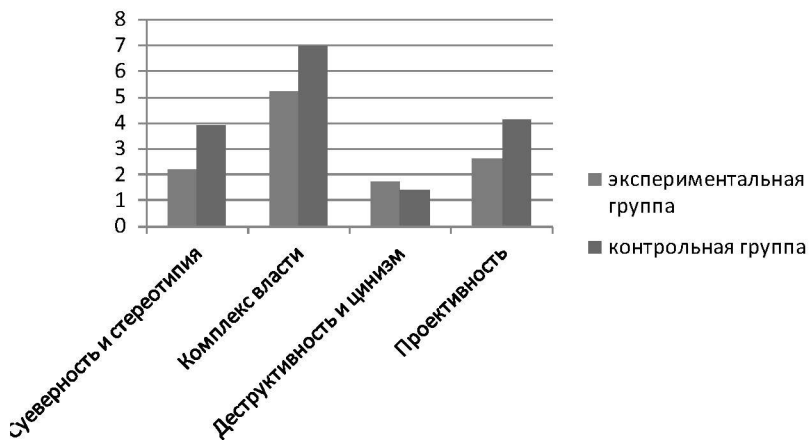


Рис. 1. Значимые различия по опроснику восприимчивости к антидемократической пропаганде (F-фактор)

Таблица 2

Уровень этноцентризма личности по М. Г. Стадникову

Контингент	Стандарт. отклонение	Среднее значение
Экспериментальная группа	11,33	69,9
Контрольная группа	13,50	53,9

Следует отметить, что субшкала этнической толерантности по методике Г. У. Солдатовой не выявила значимых различий, поэтому можно считать методику М. Г. Стадникова «Этноцентризм для русских» более эффективной в исследовании данного вопроса. Социальные установки в отношении аут-групп приезжих (мигрантов) при полученных результатах выражают высокий негативизм и агрессию в экспериментальной группе (рис. 2).

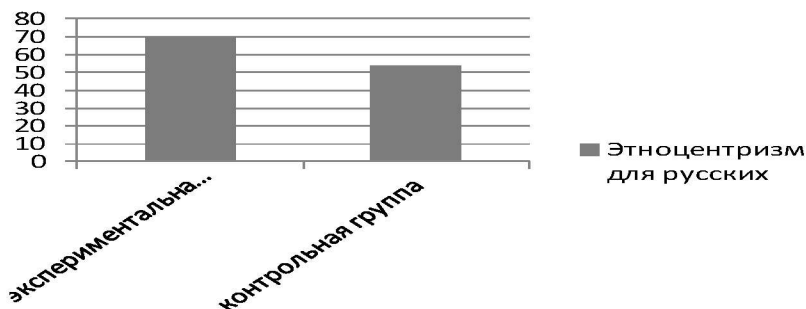


Рис. 2. Значимые результаты по методике «Этноцентризм для русских» (М. Г. Стадников)

Религиозность респондентов из экспериментальной группы, степень которой можно определить как «убежденные верующие», коррелируется с вы-

сокой личной толерантностью при p -уровне 0,003 («толерантность как черта личности», методика Г. У. Солдатовой) (см. табл. 3), рабочая гипотеза исследования (предположение более высокого уровня общей личностной и социальной толерантности в экспериментальной группе) подтвердилась.

Таблица 3

Сводная таблица результатов по шкале «Общая толерантность личности»
Г. У. Солдатовой

Толерантность	Группа	Стандарт. откл.	Среднее
Этническая	Экспериментальная	4,15	26,68
	Контрольная	6,42	25,81
Социальная	Экспериментальная	4,12	28,09
	Контрольная	5,38	26,31
Толерантность как черта личности	Экспериментальная	2,6	32,31
	Контрольная	3,37	29,4

Интерпретация. 1. Опросник восприимчивости к антидемократической пропаганде (F-фактор, шкала фашизма) Т. Адорно, Э. Френкель-Брунвик, Д. Левинсона, Р. Сэнфорд. Значимые результаты – коэффициент в контрольной группе по субшкалам «Суеверность и стереотипия» $M = 2,18$; $p < 0,05$, «Комплекс власти» $M = 5,22$; $p < 0,05$, «Проективность» $M = 2,63$; $p < 0,05$ (табл. 1), что можно интерпретировать как потребность в безопасности, которую респонденты в недостаточном для себя количестве получают от государства. Тревожность, уязвимость, использование суеверий, фатализм воспроизводят ригидность социальных установок. Результат в экспериментальной группе по субшкале «Деструктивность и цинизм» дал небольшое превышение результата контрольной группы: $M = 1,72$, $p < 0,05$ для экспериментальной группы, $M = 1,36$; $p < 0,05$ – для контрольной, что может указывать на недоверие респондентов экспериментальной группы представителям иных этносов и, возможно, религий и конфессий, сопровождаться обостренным представлением о греховности человеческой природы.

2. Опросник М. Г. Стадникова, выявляющий уровень этноцентризма личности (для русских). Результат экспериментальной группы по этой методике можно считать одним из главных результатов проводимого исследования. Экспериментальная группа, включавшая в себя убежденных верующих, показала значительное превышение уровня этноцентризма для русских в сравнении с контрольной группой (см. табл. 2). Полученную значимость результатов по шкале этноцентризма М. Г. Стадникова можно объяснить ограниченностью межкультурной коммуникации респондентов, подчеркиваемую более высоким в экспериментальной группе коэффициентом по субшкале «Деструктивность и цинизм» – $M = 1,72$, $p < 0,05$. В контрольной – $M = 1,36$, $p < 0,05$ (табл. 2). Одной из причин сложившейся ситуации может являться ингибция развития межкультурной компетентности и межкультурных коммуникаций в среде индивидуумов с одинаковыми мировоззренческими ценностями. Кроме того, повышенный этноцентризм в социальных группах рес-

пондентов опросника вызывается длительным стрессовым состоянием, что подтвердилось в ходе специальных исследований [1].

3. Опросник «Индекс толерантности» Г. У. Солдатовой, О. А. Кравцовой, О. Е. Хухлаева, Л. А. Шайгерова. В обеих группах общий индекс толерантности по всем шкалам методики (этническая, социальная, личностная толерантность) находится на среднем показателе, при котором характерно сочетание как толерантных, так и интолерантных черт. В одних социальных ситуациях респонденты ведут себя толерантно, в других могут проявлять интолерантность. В экспериментальной группе по шкале «Общая толерантность личности» со значимым результатом $M = 87,36$; $p < 0,05$ в корреляционном анализе с контрольной группой $M = 81,54$; $p = 0,05$ выявлен более высокий коэффициент личностной толерантности, чем в контрольной группе. В межличностных отношениях респонденты готовы проявлять прощение, терпимость к грубости, стремление к личностному росту, принимать иное мнение, не раздражаться на неподобающее отношение к себе. Избегая оценочности, можно сказать, что экспериментальная группа подтвердила гипотезу исследования о более высоком уровне общей личностной и социальной толерантности.

4. По опроснику Т. Адорно обе исследуемые группы показали низкую степень восприятия к антидемократической пропаганде ($\Sigma < 44\%$ по всем шкалам, $M = 34,05$ – в экспериментальной группе, $M = 35,73$ – в контрольной группе). Фактор высокой степени религиозности (убежденные верующие) в экспериментальной группе указывает на конфессиональную изоляцию, межкультурную – этническую и религиозную – обособленность личности. Результат экспериментальной группы показывает, что в процессе инкультурации православных добавился новый предикат враждебности окружения – иноверы.

Значения в контрольной группе по опроснику Т. Адорно можно интерпретировать как акцентуацию на дихотомии «сила и слабость», потребность в сильной личности, объяснимую необходимостью в безопасности. Экспериментальная группа в этом измерении показала акцентуацию на социальную установку в пределах дихотомии «свой – чужой». Превышение коэффициентов в рассмотренных субшкалах в экспериментальной группе для развития межкультурной компетентности преодолевается усилением когнитивного, аффективного и поведенческого компонентов в структуре социальных установок. Для улучшения этого показателя требуется просвещение и личные коммуникации с представителями иных этносов и религиозных культур.

Важным аспектом работы является то, что было спланировано и проведено эмпирическое исследование социальных установок по разным качествам толерантности (этническая, социальная, межличностная) в православной группе убежденных верующих с высокой степенью религиозности.

Нужно признать, что осуществленная самоидентификация по религиозно-конфессиональному признаку влечет за собой выраженную самоидентификацию по национально-этнической принадлежности, что и было выявлено в ходе исследования. Интенсивная религиозность в православной среде со-

проводятся социальными установками этноцентризма, выраженного чувства национальной принадлежности.

Результаты показывают трудность однозначного понимания феномена толерантности. Механизм социальных установок межэтнического взаимодействия приобретает отрицательные характеристики, напряженный характер скрытого конфликта, дефицит доверия в ситуации политической нестабильности, экономических и политических проблем в регионе. Перечисленные проблемы дестабилизируют психику и побуждают к поиску опоры, которую индивид может обрести в своей этнокультурной среде, нередко противопоставляя свою этническую группу другим, преувеличивая ее значимость.

Результаты исследования отражают тенденции времени и региона – места проведения опроса, поэтому проведенное исследование и последующие, планируемые в ближайшем будущем, дадут возможность социально-политического прогнозирования этнонациональных и религиозно-конфессиональных процессов в регионе.

Список литературы

1. Денисова Д. М. Шкала F как инструмент исследования авторитарного потенциала личности / Д. М. Денисова // Тр. СПИИРАН. – 2012. – Вып. 2 – С. 228–237.
2. Солдатова Г. У. Психодиагностика толерантности личности / Г. У. Солдатова, Л. А. Шайгерова, Т. Ю. Прокофьева, О. А. Кравцова. – М. : Смысл, 2008. – 172 с.

Research on the Influence of Religiousness on Social Attitudes Towards Out-groups in the Orthodox Religious Environment

V. S. Flusova

Irkutsk State University, Irkutsk

Abstract. Article concerns an empirical research of the influence of religiousness on social attitude towards out-groups in the orthodox environment in Irkutsk region.

Keywords: level of religiousness, Orthodoxy, tolerance, cross-cultural competence, ethnocentrism.

Флусова Виктория Сергеевна

*кандидат философских наук,
доцент, кафедра философии
и методологии науки, факультет
религиоведения и теологии
Иркутский государственный университет
664003, г. Иркутск, ул. К. Маркса, 1–410
тел.: 8(3952)334372
e-mail: fly.888@ya.ru*

Flusova Victoria Sergeevna

*Candidate of Sciences (Philosophy), Associate Professor, Department of Philosophy and Methodology of Science, Faculty of Religious Studies and Theology
Irkutsk State University
1–410, K. Marx st., Irkutsk, 664003
tel.: 8 (3952)334372
e-mail: fly.888@ya.ru*