

*ЭТНОПОЛИТИЧЕСКИЕ РЕАЛИИ И ИХ ОСМЫСЛЕНИЕ /
ETHNOPOLITICAL REALITIES AND THEIR UNDERSTANDING*



Серия «Политология. Религиоведение»

2010. № 2 (5). С. 73–83

Онлайн-доступ к журналу:

<http://isu.ru/izvestia>

ИЗВЕСТИЯ

*Иркутского
государственного
университета*

УДК 314.74(671.53)

**Иркутская область: динамика внешних миграций
в условиях экономического кризиса**

В. И. Дятлов

Иркутский государственный университет

Е. Н. Петрова

УФМС России по Иркутской области

Экономический кризис конца «нулевых годов» непосредственно отразился на состоянии миграционных процессов в Иркутской области. Он привел к общему спаду трансграничных миграционных потоков, к уменьшению числа официально зарегистрированных иностранных работников. Но это спад не в разы и не в порядки. Общие параметры применения иностранной рабочей силы сохранились, что говорит о том, что это феномен не конъюнктурного, а стратегического порядка. Варианты развития этих процессов рассмотрены в данной статье.

Ключевые слова: Иркутская область, внешние миграции, иностранная рабочая сила, экономический кризис, Китай, Центральная Азия, текущая статистика УФМС по Иркутской области.

Внешние миграции стали с конца XX в. неотъемлемой и важной частью экономической и общественно-политической жизни России. Этот феномен сформировался под воздействием целого комплекса глобальных, долговременных факторов: поступательного сокращения и старения населения страны, формирования открытого, рыночного характера ее экономики, общих процессов глобализации в мире.

Однако на динамику его развития влияют и факторы конъюнктурного порядка. Вторая половина 2000-х гг. дает хорошую возможность выявить такую зависимость. Посмотреть, в частности, как отреагировала миграционная ситуация на либерализацию миграционного законодательства в 2006 г. и на мировой экономический кризис конца «нулевых годов».

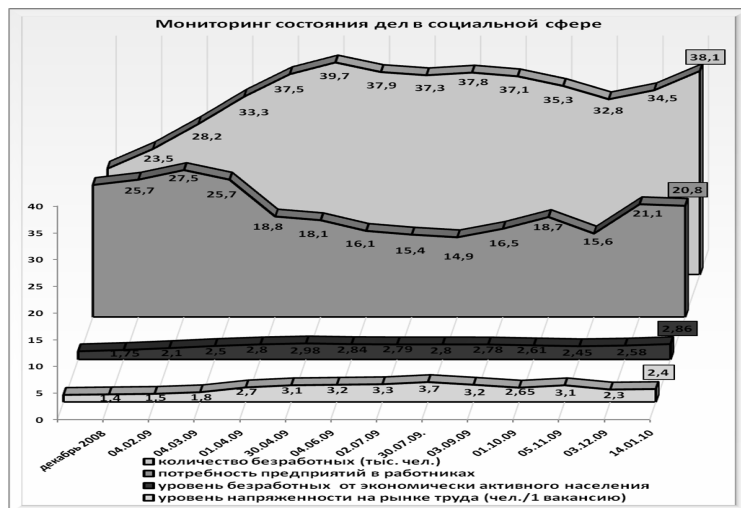
Иркутская область дает для такого анализа прекрасный материал. В качестве индустриально развитого и традиционно трудodefицитного региона она испытывает постоянную нужду в трудовых мигрантах. Одновременно она теряет население за счет снижения рождаемости и стабильного миграционного оттока в другие регионы («западный дрейф») [1].

Поэтому сформировавшийся в 1990-х гг. поток внешних трудовых мигрантов постоянно растет. С другой стороны, динамика этого процесса сложна и формируется массой факторов экономического и неэкономического порядка. Не перегружая текст цифрами, можно констатировать, что бурный рост первой половины 1990-х гг. сменился падением и медленным ростом во время и после дефолта 1998 г. Затем начался новый бурный рост времен экономического подъема первой половины «нулевых» годов.

Особого комментария требует стремительный рост числа мигрантов и изменение их страновой структуры в 2007 г. Этот феномен зафиксирован по всей стране. Для Иркутска он выразился в том, что численность официально работающей иностранной рабочей силы выросла с 7174 в 2006 г. до 32 461 человек в 2007 г. Лидировавших до этого граждан КНР решительно потеснили мигранты из Центральной Азии, прежде всего – Узбекистана и Таджикистана [2]. Такие радикальные перемены можно объяснить только либерализацией миграционного законодательства в 2006 г. (Федеральный закон № 189 от 5 ноября 2006 г.). Закон вывел в правовое поле массу мигрантов, работавших до этого нелегально. Произошли эти перемены в условиях бурного роста экономики области и растущего спроса на иностранную рабочую силу.

Этот рост был неожиданно прерван мировым экономическим кризисом, негативно отразившимся на экономике страны и области. Это выразилось в спаде производства в обрабатывающих отраслях (до 92 % в 2009 г.), росте цен на потребительские (111,9 % в 2009 г. по отношению к 2008 г.) и продовольственные (112,3 %) товары, в инфляции (112,1 %). Сложилась задолженность по заработной плате в 120 млн руб. Резко выросла безработица* (см. рис. 1).

Рисунок 1



* Здесь и далее текущая статистика УФМС по Иркутской области, если это не отмечено особо.

Это заставило федеральные и местные власти принимать протекционистские меры по защите рынка труда – заметно сокращались, в частности, квоты на привлечение иностранной рабочей силы. Межведомственная комиссия по вопросам миграции области 4 раза рассматривала вопрос о корректировке квоты на 2009 г. и, в конечном счете, сократила ее на 16,5 %, выдав 32 726 разрешений на работу от заявляемых ранее 50 тыс. Но и она была выполнена только на 91,2 %.

Все это привело к заметному сокращению миграционного притока в Иркутскую область (см. рис. 2). На 28,4 % меньше прибыло граждан из стран дальнего зарубежья (снижение с 59 303 до 42 473) и на 15,2 % – из стран СНГ (снижение с 68 228 до 57 866 человек). При этом сохранилось преобладание граждан стран Центральной Азии, вслед за которыми идут ранее лидировавшие китайские мигранты (см. рис. 3).

Заметная динамика наблюдается в структуре заявленных целей въезда (рис. 4). Наметилась позитивная тенденция роста регистрации по графе «трудовая деятельность», хотя общий спад миграционного притока привел в 2009 г. и к ее заметному сокращению. С другой стороны, практика показывает, что много трудовых мигрантов еще декларирует пребывание «с частным визитом» (это более характерно для граждан стран Центральной Азии), с «деловой» и «туристической» целями (у граждан КНР).

В сравнении с 2008 г., количество иностранных граждан, обратившихся в УФМС за разрешением на работу, сократилось на 41 %. Всего им было оформлено 29 846 разрешений на работу (2008 г. – 50 623), что составляет 29,8 % от всех поставленных на миграционный учет. Иностранцам дальнего зарубежья оформлено – 7126 разрешений на работу (2008 г. – 13 135 – 45,7 %), ближнего зарубежья – 22 720 (2008 г. – 37 488 – 39,4 %).

Рисунок 2

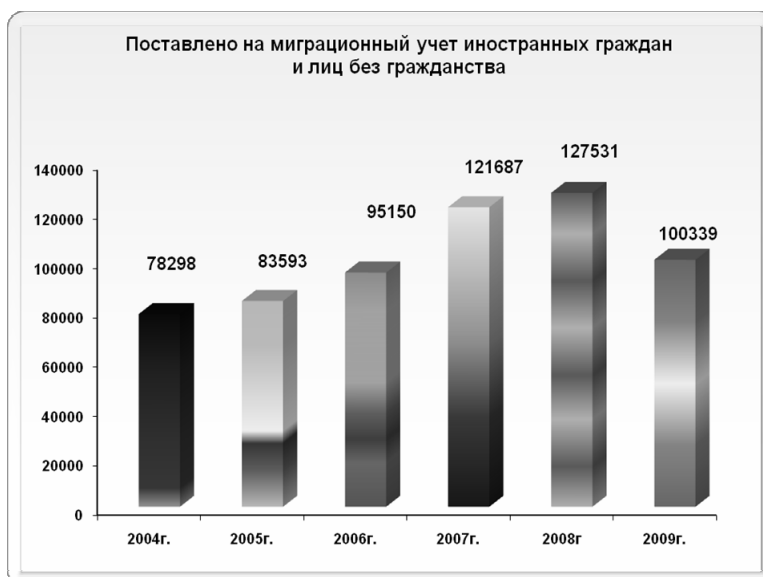


Рисунок 3

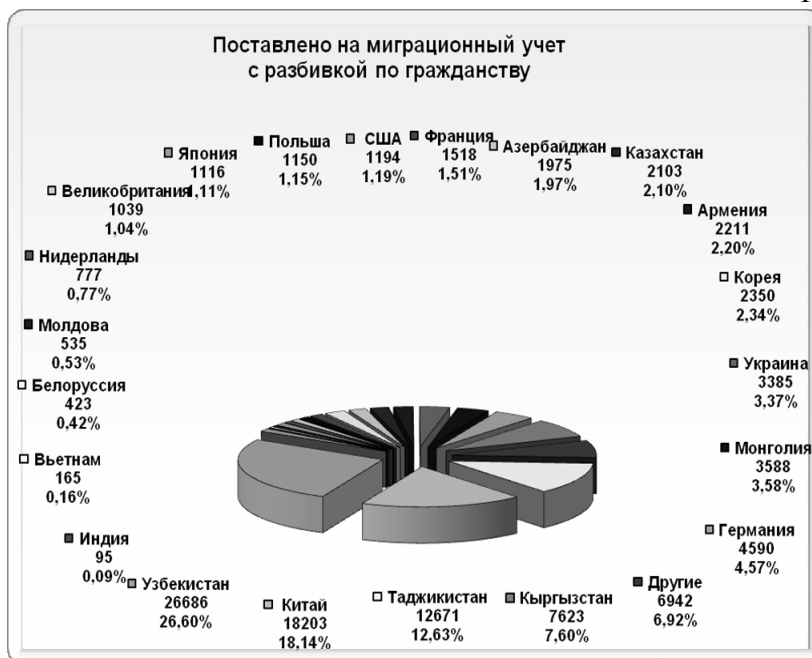


Рисунок 4



Значительно снизилось количество граждан, оформивших разрешения на работу, прибывших из Кыргызстана (с 8796 до 2396), Таджикистана (с 12 530 до 4676), Узбекистана (с 15 080 до 12 286), Китая (с 11 900 до 5880). Вместе с тем увеличилось количество иностранных работников из Украины (с 421 до 1467), КНДР (со 1010 до 1110), Армении (с 371 до 1161), Азербайджана (со 193 до 513), Казахстана (с 48 до 131), Молдовы (с 47 до 79), Вьетнама (с 31 до 41) (рис. 5).

Рисунок 5



Учет страновой и региональной структуры иностранной рабочей силы чрезвычайно важен. Различен их правовой статус (страны с визовым и не визовым режимом), уровень и характер профессиональных компетенций, способность и готовность к адаптации в принимающем обществе (мигранты из стран «ближнего» и «дальнего» зарубежья). Поэтому могут радикально отличаться не только экономические эффекты от использования различных категорий мигрантов, но долговременные социальные, политические и геополитические последствия.

Экономический кризис заметно отразился на отраслевой структуре иностранной рабочей силы в области (рис. 6, 7). Из-за сокращения квоты на иностранных работников строительной отрасли, использование труда иностранцев на стройках области снизилось на 17 631 человек или на 60,4 % (с 29 177 до 11 546), в том числе по дальнему зарубежью – на 60,9 % (с 12 652 до 4935), по ближнему – на 60 % (с 16 525 до 6611). На 32,2 % снизилось количество иностранных работников, занятых на промышленных объектах (с 3965 до 2688), на 46,7 % – на обслуживающих должностях (с 16 841 до 8973). Вместе с тем возросло их количество в сельском хозяйстве – на 187,9 % (с 272 до 783), в торговле и общепите – на 317 % (с 361 до 1506). В транспортной отрасли привлечено 1647 иностранцев, лесном хозяйстве – 2220, сфере услуг – 483.

Рисунок 6

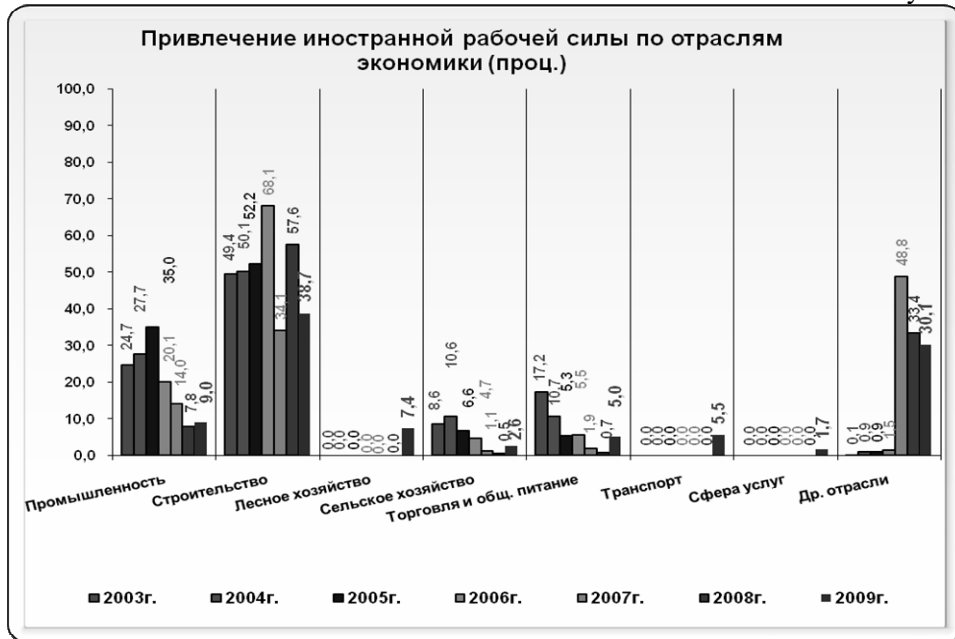


Рисунок 7



Отдельного анализа в этой связи требует ситуация в торговле и общественном питании. Очевидно, что доля этой отрасли в структуре официально зарегистрированной рабочей силы несопоставимо меньше, чем в действительности. И резкое падение доли отрасли во второй половине «нулевых го-

дов» (с 17 % в 2003 г. до 0,7 % в 2008 г.) вряд ли стало результатом исхода мигрантов. Скорее, это результат их ухода «в тень», из легального поля. Не исключено, что отчасти это могло стать результатом известных правительственных постановлений о вытеснении иностранцев из торговли на открытых рынках. Общий анализ ситуации по стране показывает, что в ответ на правительственные меры, в частности, была мгновенно и эффективно задействована система подставных лиц, механизм смены юридического статуса, маневра ресурсами [3]. Учитывая стратегическую важность торговли не только как отрасли экономики, но и как системы жизнеобеспечения общества, задача легализации занятых здесь мигрантов представляется чрезвычайно важной. Необходимые и широко применяемые меры административного контроля должны и будут применяться для этого и в дальнейшем, однако вряд ли они внесут радикальные перемены в ситуацию.

В целом по области иностранные работники распределены по отраслям экономики следующим образом (2009 г.): 38,7 % – в строительстве, 30,1 % – на низкооплачиваемых обслуживающих должностях, в основном в качестве подсобных рабочих и грузчиков, 9,0 % – в промышленности, 7,4 % – в лесном хозяйстве, 5,5 % – на транспорте, 5 % – в торговле и общепите, 2,6 % – в сельском хозяйстве, 1,7 % – в сфере услуг.

Таким образом, несмотря на экономический кризис, общий спад экономической деятельности, особенно кризис строительной отрасли, строительство остается основным потребителем иностранной рабочей силы.

Еще важнее то, что это в значительной степени квалифицированная рабочая сила: каменщики, плотники, бетонщики, штукатуры, маляры. Преобладают среди них граждане КНР.

Довольно много квалифицированной рабочей силы используется в промышленности (преимущественно горнодобывающей). В Бодайбо и Бодайбинском районе – это водители большегрузных машин, машинисты экскаватора, бульдозера, автокрана, электрогазосварщики, слесари и электрики по ремонту горной техники, подземные горнорабочие (из стран СНГ). Это позитивная тенденция, ослабляемая, однако, тем, что доля промышленности в качестве потребителя иностранной рабочей силы неуклонно падала во второй половине 2000-х гг.

Вполне возможно, однако, что этот спад отчасти объясняется тем, что выросла доля других отраслей (лесное хозяйство, транспорт, сфера услуг, другие отрасли), ранее почти или совсем не представленных в структуре официально зарегистрированной иностранной рабочей силы. Можно предположить, что это результат легализации, последовавшей после правительственных постановлений 2006 г.

Важнейший результат процесса трансграничных трудовых миграций – формирование новых и расширение старых диаспор. Их существование и тем более заметная роль в экономической, общественной, политической и культурной жизни страны – важный фактор ее развития и стабильности. Анализ соотношения позитивных и негативных эффектов этого феномена – задача отдельных исследований. Здесь же важно посмотреть то, как это соотносится

с миграционными процессами через мониторинг и анализ процесса оседания мигрантов на постоянное или долговременное жительство, приобретения ими российского гражданства. Это предполагает необходимость их интеграции в принимающее общество, с одной стороны, и, как правило, использования для этого механизмов этнической, земляческой, клановой солидарности, с другой.

Статистика УФМС показывает (рис. 8, 9, 10), что количество выданных разрешений на временное проживание плавно растет, достигнув в 2009 г. 2575 человек, а видов на жительство – резко сокращается (с 432 до 120 за 2006–09 гг.).

Рисунок 8



Рисунок 9



Рисунок 10



В результате, число проживающих по разрешениям на временное проживание выросло за 2003–09 гг. с 25 до 3912 человек, причем пик был пройден в 2007 г. – 5615 человек. Число проживающих по видам на жительство, достигнув максимума в 2006 г. (2260), резко упало в 2008 г. (844) и несколько повысилось в 2009 г. (1008).

Распределение по странам показывает, что в 2009 г. наибольшее количество РВП выдано гражданам Таджикистана – 785 (2008 г. – 724), Армении – 487 (473), Узбекистана – 379 (335), Азербайджана – 344 (297), Украины – 253 (288), Китая – 39 (58). Вид на жительство получили 50 граждан КНР (30), 16 граждан Узбекистана (17), 7 граждан Украины (38).

Динамика числа лиц, получивших российское гражданство, довольно стабильна: 2006 г. – 5217, 2007 г. – 6075, 2008 г. – 5624, 2009 г. – 4047 человек. В 2009 г. приобрели российское гражданство в упрощенном порядке – 2891 чел. (2008 г. – 4308), в соответствии с международными соглашениями – 1154 чел. (1310). Преобладают среди них граждане Кыргызстана (921, 1855, 1156, 967 человек), Украины (569, 799, 397, 577), Узбекистана (258, 527, 268, 431), Таджикистана (195, 480, 664, 217), Армении (343, 456, 434, 324), Азербайджана (249, 262, 243, 265), Казахстана (497, 261, 248, 257), Молдовы (86, 71, 99, 59), Грузии (138, 46, 40, 17). Доля граждан КНР здесь минимальна (6, 2, 13, 8 человек соответственно).

Все эти цифры говорят о сравнительно малых размерах и темпах долговременной или постоянной иммиграции в Иркутскую область, о том, что нет господствующего источника такой иммиграции. Преобладание среди долговременных или постоянных иммигрантов выходцев из постсоветского пространства (Центральная Азия, Закавказье, Украина) облегчает задачу их аккультурации и адаптации к принимающему обществу. Об этом же говорит и

статистика смешанных браков. В 2009 г. заключено 388 браков с иностранными гражданами (2008 г. – 384). В семьях, где один из родителей – иностранный гражданин, родилось 725 детей (2008 г. – 704).

В какой-то степени эти процессы помогают смягчению острой демографической проблемы и проблемы растущего дефицита рабочей силы. В 2009 г. доля трудоспособного населения из числа иностранных граждан, получивших РВП, вид на жительство, гражданство РФ, составляет 35 % (2865 чел.), студентов – 6 % (484 чел.), дети – 15 % (1263 чел.).

Итак, экономический кризис привел к явному спаду миграционных параметров. Но это спад не в разы и не в порядки. Не оправдались многие страхи – о том, что спад вызовет всплеск преступности среди мигрантов, например. Неизбежный экономический рост приведет к восстановлению прежних параметров и к дальнейшему увеличению притока трудовых мигрантов. Сложилось два основных миграционных донора – Центральная Азия и Китай при количественном преобладании первого. В среднесрочной перспективе здесь возможны перемены – учитывая разницу их демографических и миграционных потенциалов и способность Китая поставлять более квалифицированную рабочую силу. Пока преобладает миграция временная. Ее масштабы и структура говорят о способности принимающего общества (при необходимых и осознанных усилиях) адаптировать мигрантов и сводить до минимума неизбежные в процессе риски и проблемы. Необходимы дальнейшие усилия по легализации трудовых мигрантов, особенно в торговле, с тем, чтобы развить успешный эффект постановлений 2006 г.

1. Григоричев К. В. Пинигина Ю. Н. Демографические перспективы Иркутска // Изв. Иркут. гос. ун-та. Сер. Политология. Религиоведение. Иркутск, 2008. № 1. С. 73–84.

2. Игнатова Е. А. Трудовые мигранты в Иркутской области: динамика и структура в контексте меняющегося законодательства // Изв. Иркут. гос. ун-та. Сер. Политология. Религиоведение. Иркутск, 2008. № 1. С. 40–47.

3. Михайлова Е., Тюрюканова Е. Мигранты в розничной торговле: эффект запретов [Электронный ресурс] // Новое миграционное законодательство Российской Федерации: правоприменительная практика / под ред. Г. Витковской, А. Платоновой и В. Школьникова; МОМ, ФМС России, ОБСЕ. М.: ИТ «АдамантЪ», 2009. С. 237–265. URL: http://demoscope.ru/weekly/2009/0367/s_map.php

1. Grigorichev K. V., Pinigina Yu. N. Demographic projection for Irkutsk // The News of the Irkutsk State University. “Politics and Religion Studies” series. Irkutsk, 2008. N 1. P. 73–84.

2. Ignatova E. A. Workers migrants in the Irkutsk region: dynamics and structure under the changing legislation system // The News of the Irkutsk State University. “Politics and Religion Studies” series. Irkutsk, 2008. N 1. P. 40–47.

3. Michailova E., Tiuriukanova E. Migrants in retail trade: effect of bans // New migration legislation system of the Russian Federation: law enforcement practice [On-line] / ed. by G. Vitkovskaya, A. Platonova and V. Shkolnikov; MOM, FMS of Russia, OSCE. M.: IT Adamant, 2009. P. 237–265. URL: http://demoscope.ru/weekly/2009/0367/s_map.php

Irkutsk Region: External Migration Dynamics under Economic Crisis

V. I. Dyatlov, E. N. Petrova

The economic crisis which took place at the end of the 2000-s affected directly migration process in the Irkutsk region. It caused a common decline in cross-boundary migration flows and a decrease in number of officially registered foreign workers. But the general trend of using foreign work force has been kept at the same level which proves the strategic, not opportunistic, nature of this phenomenon.

Key words: external migration, foreign work force, economic turmoil, China, Central Asia, current statistics of DFMS (Department of the Federal Migration Service) for the Irkutsk region.

Виктор Иннокентьевич Дятлов – доктор исторических наук, профессор кафедры мировой истории и международных отношений Иркутского государственного университета, директор Исследовательского центра «Внутренняя Азия», e-mail: dyatlov@irk.ru

Victor Innokentyevich Dyatlov – Doctor of History, Professor, the Department of the World History and International Affairs, the Irkutsk State University, Director of Research Center “Inner Asia”, e-mail: dyatlov@irk.ru

Елена Николаевна Петрова – начальник отдела анализа, планирования и контроля УФМС России по Иркутской области, e-mail: superpolizei@mail.ru

Elena Nikolaevna Petrova – Head of the Analysis, Planning and Control Department, the Department of Federal Migration Service for the Irkutsk region, e-mail: superpolizei@mail.ru