

62. Арсеньев В. К. Указ. соч. – с.104; Шрейдер Д. И. Указ. соч. – с. 95–96, 211; Левитов И. Указ. соч. – с. 8; Главное управление Генерального Штаба.... – с.137; Граве В. В. Указ. соч. – с. 234.

ГОРОД В ЗЕРКАЛЕ ДЕМОГРАФИИ

К.В. Григоричев

Ю.Н. Пинигина

ДЕМОГРАФИЧЕСКИЕ ПЕРСПЕКТИВЫ ИРКУТСКА

*Григоричев Константин Вадимович
– к. и. н., специалист Департамента
программ развития и инвестиционных
проектов Фонда регионального развития
Иркутской области.*

*Пинигина Юлия Николаевна –
административный директор
Исследовательского центра
«Внутренняя Азия».*

В статье рассматривается демографическая ситуация в городе Иркутске, сложившаяся в 2000–2007 гг. Авторами анализируется половозрастная структура населения, тенденции рождаемости и смертности в городе, определяются причины повышения рождаемости в последние годы и определяются перспективы развития демографических процессов в Иркутске. Специально рассмотрено воздействие миграции на демографические процессы, прежде всего, через призму половозрастной структуры входящих и исходящих миграционных потоков.

На основе проведенного анализа авторы приходят к выводу о том, что при сохранении нынешних тенденций демографического развития города, численность населения Иркутска в перспективе может значительно-

но сократиться, прежде всего, за счет уменьшения в структуре населения доли детей и молодежи. Авторами утверждается, что современный рост рождаемости носит временный характер и в ближайшие годы он сменится падением. Процесс старения населения будет развиваться по нарастающей, что обострит проблему смертности. А сохранение существующих тенденций миграции может еще более существенно обострить демографическую ситуацию в Иркутске.

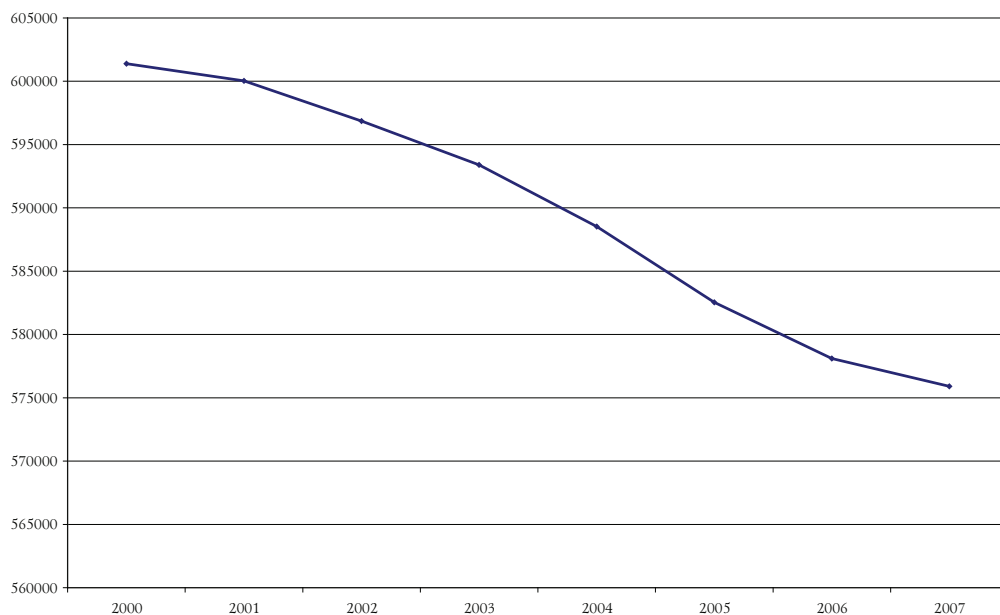
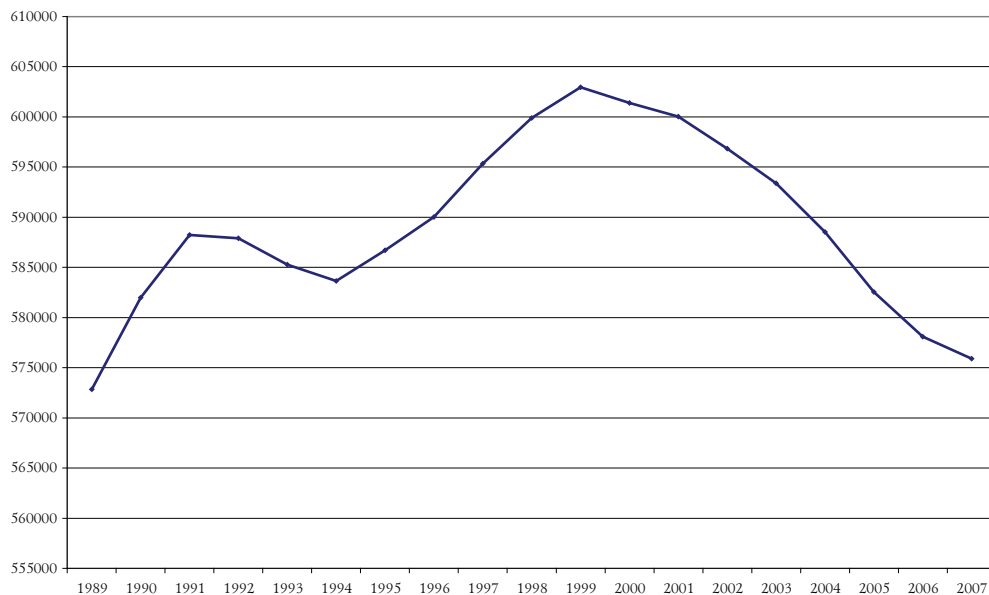
Демографический кризис, который в последние годы становится не только предметом научных дискуссий, но и одним из центральных вопросов государственной политики, является едва ли не остройшей проблемой для сибирских регионов. Здесь на естественную убыль населения накладываются интенсивные миграционные процессы, в которых главной негативной тенденцией является «западный дрейф» – постоянный отток населения в западные регионы страны. Сокращение численности населения уже сейчас становится критическим фактором развития Сибири, а в перспективе может сделать малоэффективными все усилия по социально-экономическому развитию региона. В этих условиях, пожалуй, единственным путем сохранения уровня заселенности территории может стать концентрация населения в крупных городских центрах, вокруг которых формируются агломерационные системы. В Восточной Сибири одним из таких центров может стать Иркутск. В этой связи закономерен вопрос: каковы перспективы демографического развития города, насколько он способен стать одним из ключевых звеньев «пояса демографической безопасности» России?

Современная демографическая ситуация в г. Иркутске¹ весьма противоречива. На первый взгляд, за последние три года сложились позитивные тенденции. Повысилось число рождений (7061 в 2006 г. против 6750 в 2002 г.²). В результате общий коэффициент рождаемости, применяемый в официальных документах как основной индикатор этого процесса, вырос с 11,3‰ до 12,2‰. Число смертей сократилось с 9044 до 7937 случаев в год, а общий коэффициент смертности – с 15,2‰ до 13,8‰. В результате, естественная убыль сократилась с 2294 чел. в 2002 г. до 876 чел. в 2006 г. (с 3,9‰ до 1,6‰ соответственно). В 2007 году общий коэффициент рождаемости в Иркутске достиг значения 13,7‰, тогда как уровень смертности составил 12,6‰³. Таким образом, впервые за пятнадцать лет рождаемость в городе превысила смертность.

Вместе с тем, благоприятные изменения в демографической сфере не позволяют остановить сокращение численности горожан. Продолжавшийся до 1999 г. рост сменился быстрым сокращением. За 1999–2007 гг. численность иркутян сократилась с 602,9 тыс. до 575,9 тыс. человек. Убыль населения слегка замедлилась лишь в последние два года (рис. 1). Более того, анализ факторов естественного воспроизводства населения показыва-

ет малую устойчивость позитивной динамики процесса.

РИСУНОК 1. ДИНАМИКА ЧИСЛЕННОСТИ НАСЕЛЕНИЯ Г. ИРКУТСКА В 1989–2007 ГГ. И В 2000–2007 ГГ.



ПОЛОВОЗРАСТНАЯ СТРУКТУРА.

Важнейшим из этих факторов является половозрастная структура населения города, которая не только отражает специфику демографических процессов в прошлом, но и закладывает достаточно жесткие рамки демографического будущего.

Главная тенденция последних лет – быстрый процесс старения населения города.

Сложившаяся к началу 2007 г. половозрастная структура населения Иркутска (рис. 2) имеет четко выраженные регрессивные характеристики. Удельный вес населения пенсионного возраста составляет около 17,6% (101,2 тыс. чел.) общей численности населения города, тогда как удельный вес детей (0–14 лет) – лишь 15,6% (89,9 тыс. чел.). Согласно классификации Э. Россета⁴, столь значительная доля людей пенсионных возрастов свидетельствует о демографической старости и не позволяет рассчитывать на переход в обозримом будущем к расширенному воспроизводству.

Неблагоприятный характер изменений в половозрастной структуре хорошо показывает динамика демографической нагрузки на трудоспособное население (количество иждивенцев моложе и старше трудоспособного возраста на 1000 человек трудоспособного возраста) (таблица 1).

**ТАБЛИЦА 1. ДЕМОГРАФИЧЕСКАЯ НАГРУЗКА
НА ТРУДОСПОСОБНОЕ НАСЕЛЕНИЕ
ИРКУТСКА**

	2002	2004	2005	2006	2007
Вся	515	493	489	490	496
Детьми (0–14 лет)	256	241	236	235	233
Пенсионерами (55/60 лет и старше)	259	252	253	255	263
Доля детей в нагрузке, %	49,7	48,9	48,3	47,9	46,9
Доля пенсионеров в нагрузке, %	50,3	51,1	51,7	52,1	53,1

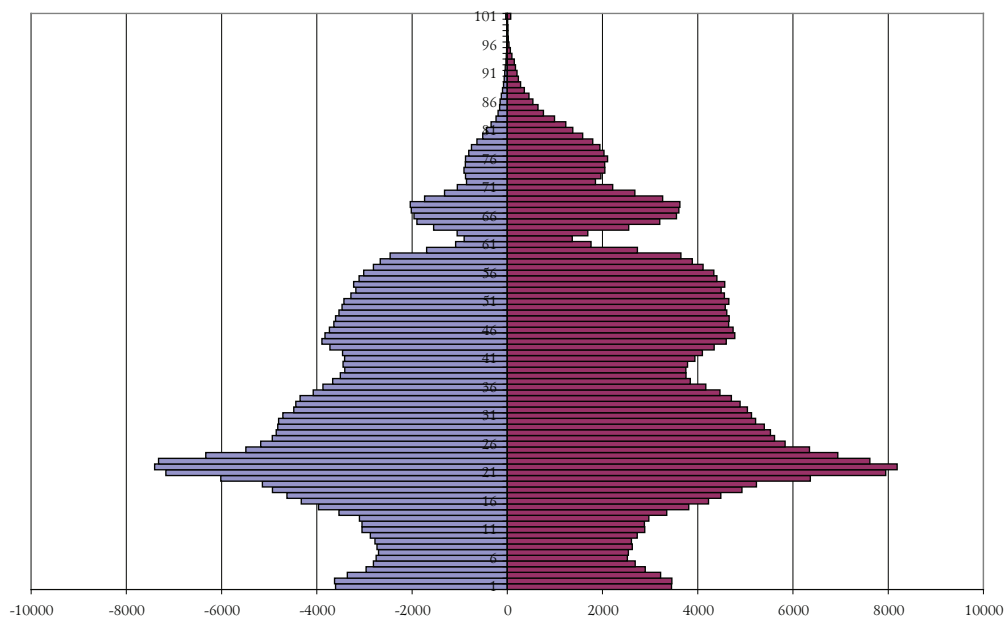
При снижении общей нагрузки, в ее структуре заметно выросла доля пожилого населения. Сопоставление представленных в таблице 1 данных с половозрастной пирамидой (рис. 2), показывает, что в перспективе нагрузка горожанами пенсионного возраста будет нарастать, а детьми – снижаться. Таким образом, «демографические дивиденды» (сохранение и даже рост доли трудоспособного населения на фоне сокращения численности населения) для Иркутска, как и для страны в целом, уже исчерпаны. Это,

с одной стороны, влечет за собой повышение налогового бремени на работающее население (через солидарную пенсионную систему, все еще являющуюся основой пенсионного обеспечения в РФ). С другой стороны, такие изменения половозрастной структуры влекут за собой уменьшение в ближайшие годы числа рождений и рост смертности.

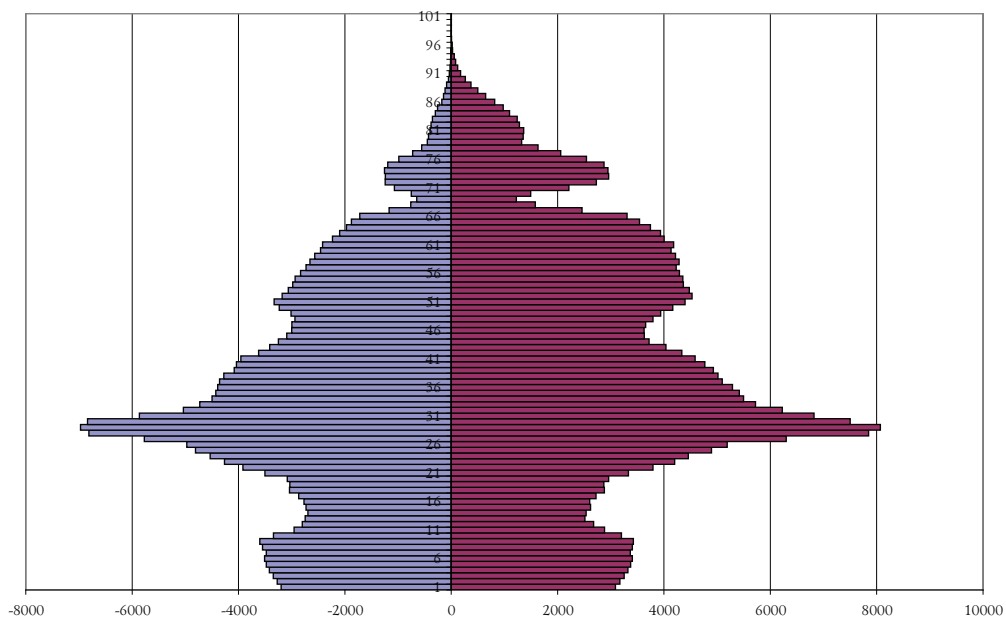
В 2007 г. в Иркутске отмечен заметный рост рождаемости, в результате которого специальный коэффициент рождаемости достиг значения 49,85‰, тогда как в 2006 году он составил 46,38‰. Рост коэффициента, таким образом, составил 7,48%. В тоже время численность женщин фертильного возраста увеличилась на 2,05%⁵. Следовательно, реальное повышение уровня рождаемости, обеспеченное мерами социально-демографической политики, составило лишь около 5,4%.

Насколько вероятно сохранение сложившихся позитивных тенденций? В ближайшие 2–3 года в возраст наивысшей рождаемости начнут вступать малочисленные поколения, родившиеся в конце 1980-х – первой половине 1990-х гг., что неизбежно приведет к снижению уровня рождаемости. Уже к 2012 г. доля женщин в возрасте 20–25 лет составит 6,5–6,7% от общего числа жительниц Иркутска (20,6–20,7 тысяч человек), а их удельный вес среди женщин детородного возраста снизится до 12,5–12,7%, т. е. почти в 2 раза от уровня 2006–2007 гг. Поколения же 1980-х гг. рождения перейдут в возраст, коэффициент рождаемости в котором значительно ниже (менее 85‰ для 25–29-летних и около 48‰ для 30–34-летних). Таким образом, сложившиеся в 2002–2007 гг. позитивные тенденции в ближайшие годы не сохранятся. В результате, количество рождений за счет изменения возрастной структуры в ближайшие 3–4 года начнет снижаться и уже к 2012 г. может составить 6,3–6,4 тыс. рождений в год (около 11,2‰), к 2015 г. – 5,5–5,6 тысяч рождений (около 10‰), а к 2020 г. сократится до 4,3–4,4 тысяч рождений в год (около 8,2‰).

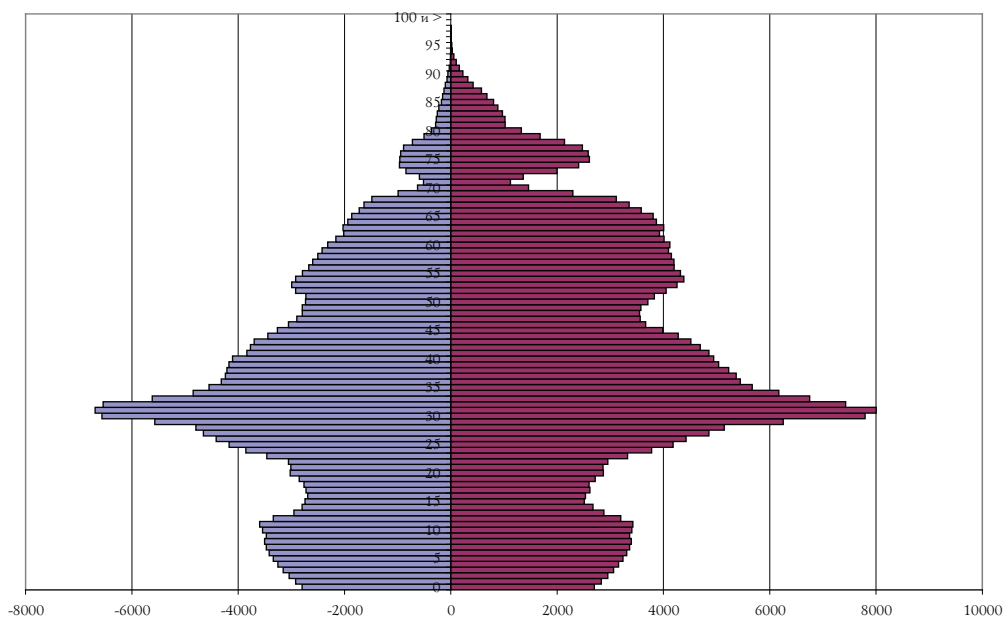
РИС. 2
ПОЛОВОЗРАСТНАЯ СТРУКТУРА НАСЕЛЕНИЯ
Г. ИРКУТСКА В 2005 Г.



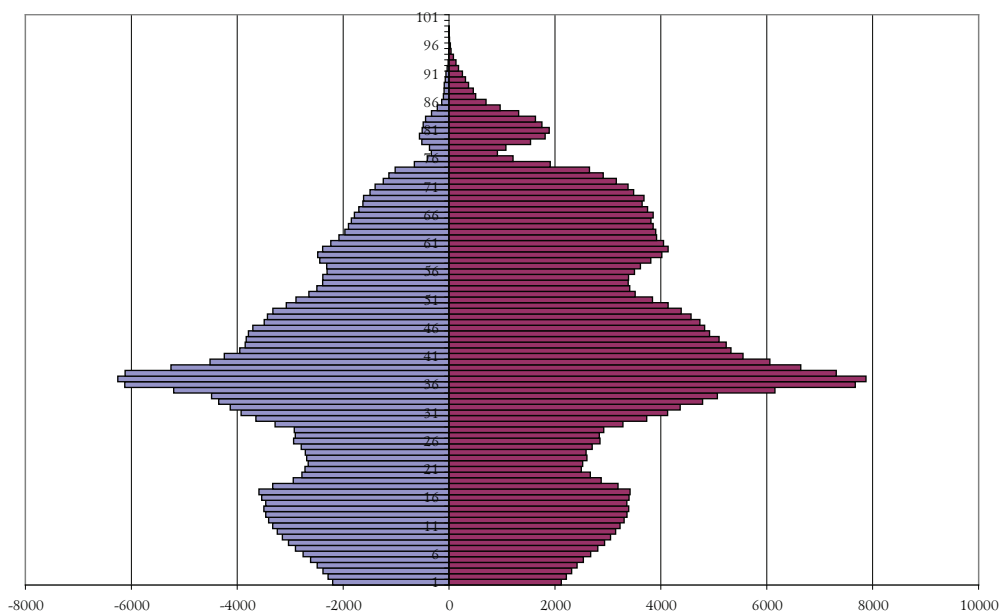
ПОЛОВОЗРАСТНАЯ СТРУКТУРА НАСЕЛЕНИЯ
Г. ИРКУТСКА В 2012 Г. (ПРОГНОЗ)



**ПОЛОВОЗРАСТНАЯ СТРУКТУРА НАСЕЛЕНИЯ
Г. ИРКУТСКА В 2015 Г. (ПРОГНОЗ)**



**ПОЛОВОЗРАСТНАЯ СТРУКТУРА НАСЕЛЕНИЯ
Г. ИРКУТСКА В 2020 Г. (ПРОГНОЗ)**



Определить длительность эффекта государственной политики значительно сложнее. Комплекс мер, направленных на повышение рождаемости (материнский капитал, увеличение пособий на детей до 1,5 лет), безусловно, стимулировал увеличение числа рождений в последний год. Однако, на наш взгляд, этот рост, в значительной мере, является реализацией отложенных рождений, которые без этих мер состоялись бы несколько позже и были бы более равномерно распределены по времени. Иными словами, активизация государственной демографической политики привела не столько к изменению репродуктивных установок иркутских семей, сколько к тайминговому (временному) сдвигу отложенных рождений.

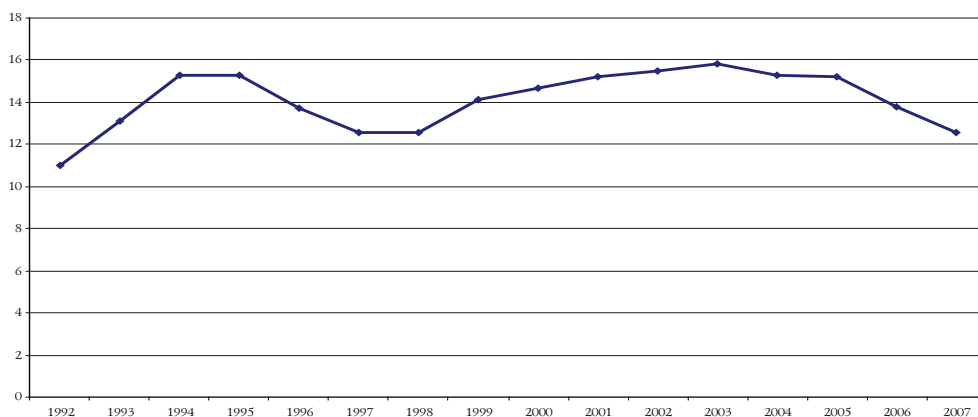
На практике это означает, что достигнутый уровень рождаемости в Иркутске может сохраниться и даже еще немного вырасти в 2008–2009 гг. Однако затем, после реализации большей части отложенных рождений, он начнет снижаться и может не только вернуться к исходному уровню, но и опуститься ниже. Следствием этого станет увеличение амплитуды демографических волн (спадов и подъемов рождаемости, сформировавшихся в XX веке в результате деформации половозрастной структуры вследствие войн, социально-экономических кризисов, изменений государственной политики), что определит большую глубину падения уровня рождаемости, чем она могла бы быть вследствие исключительно структурных изменений.

СМЕРТНОСТЬ

В динамике смертности населения Иркутска в последние 5 лет также сформировались позитивные тенденции. Значение общего коэффициента смертности снизилось с 15,8‰ в 2003 г. до 12,6‰ по предварительным итогам 2007 г. (рис. 3). Особенно заметным стало снижение младенческой смертности (с 20,9 в 1991 г. до 8,4 на тысячу родившихся в 2006 г.)⁶.

Безусловные успехи в снижении младенческой и материнской смертности, достигнутые в городе в последние годы, и рост уровня жизни лишь частично обеспечили снижение уровня смертности. Важным фактором этого процесса стал достаточно высокий удельный вес молодых возрастов в половозрастной структуре населения. Очевидно, что наиболее низкие показатели смертности приходятся именно на эту группу (3,3–3,4 смертей на 1000 человек этой возрастной группы). Численность молодого населения Иркутска (14–30 лет) в 2005–2006 гг. составляла более 180 тысяч человек (более 30%). Однако уже к 2012 г. численность этой группы населения города заметно сократится и составит около 140–142 тысяч человек (около 25%), к 2015 г. – 112–114 тысяч (около 20%), к 2020 г. – 96–97 тысяч человек (около 18%).

РИСУНОК 3. ОБЩИЙ КОЭФФИЦИЕНТ СМЕРТНОСТИ НАСЕЛЕНИЯ Г. ИРКУТСКА



В то же время, продолжающийся процесс старения населения города предопределяет рост удельного веса пожилого населения, для которого показатели смертности наиболее высоки (54–55‰). Если в 2005 г. доля населения в возрасте старше трудоспособного составляла около 99 тысяч человек (около 17% от общей численности населения), то к 2012 г. она возрастет до 109–110 тысяч человек (19–19,5%), к 2015 г. – 113–114 тысяч (20–20,5%), а 2020 г. она достигнет 116–117 тысяч человек (21–22%). Следствием этого неизбежно станет увеличение числа смертей и рост общего коэффициента смертности. При сохранении нынешней возрастной структуры смертности и отсутствии эффективных мер по улучшению здоровья населения общий коэффициент смертности к 2012 г. может составить 16,2–16,3‰, к 2015 г. – 16,5–16,6‰, а к 2020 г. – 17,3–17,4‰.

МИГРАЦИЯ

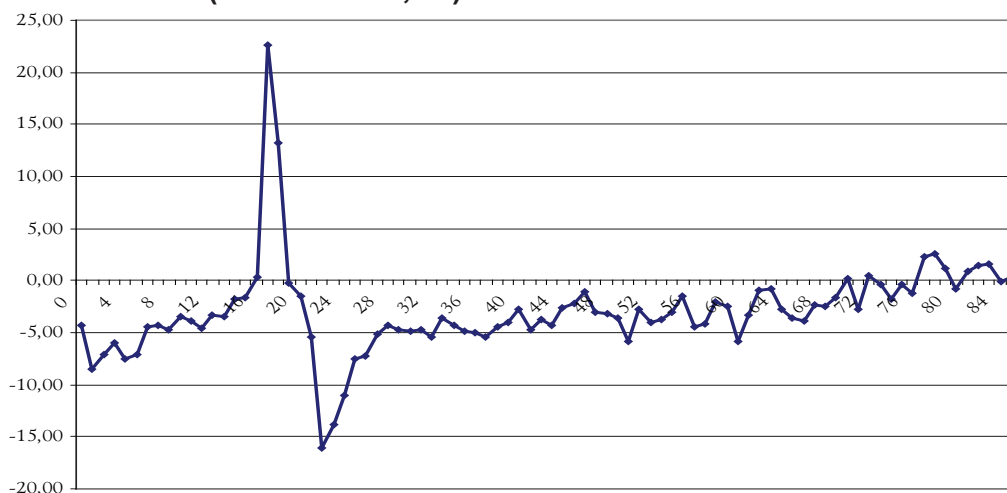
Улучшение демографической ситуации в г. Иркутске возможно только на основе миграционного притока. Однако сложившиеся тенденции миграции в г. Иркутске все еще носят неблагоприятный характер: миграционная убыль в 2006 г. составила 1043 чел. При этом крайне неблагоприятна возрастная структура этого потока (рис. 4).

Около одной трети выезжающих из города мигрантов составляют молодые люди в возрасте 20–25 лет, что отрицательно влияет не только на текущую численность населения, но и на перспективы рождаемости в городе. Наибольший приток мигрантов приходится на возраст 17–18 лет, на который приходится практически весь миграционный прирост. Очевидно, что подавляющую часть мигрантов этого возраста составляют абитуриенты иркутских вузов. В то же время, именно выпускники высших учебных

заведений Иркутска формируют основную часть миграционного оттока молодых людей. Миграция населения трудоспособного возраста имеет отрицательный для Иркутска результат. Иными словами, миграционный прирост населения города идет, в основном, за счет абитуриентов, а население иных возрастов в городе за счет миграции сокращается.

Важно отметить и заметный миграционный отток детской группы. Для возрастной группы до 18 лет сальдо миграции имеет отрицательное значение (рис. 4). Фактически, миграционный отток «съедает» значительную часть естественного прироста. Наиболее вероятными причинами такой ситуации, на наш взгляд, являются, с одной стороны, высокий уровень выбытия за пределы города и области населения в возрасте 21–28 лет (возраст рождения первого ребенка), а с другой – агломерационные процессы (формирующаяся вокруг Иркутска система пригородного расселения).

**РИСУНОК 4. СРЕДНИЕ ЗНАЧЕНИЯ
ВОЗРАСТНЫХ КОЭФФИЦИЕНТОВ НЕТТО-
МИГРАЦИИ НАСЕЛЕНИЯ ИРКУТСКА ЗА 2003-
2006 ГГ. (ПРОМИЛЛЕ, ‰)**



ПЕРСПЕКТИВЫ

Таким образом, демографическая ситуация, несмотря на некоторые позитивные сдвиги в 2003–2007 гг., не позволяет рассчитывать на рост численности населения города. Уже с 2011–2012 гг. естественный прирост населения Иркутска сменится убылью, темпы которой будут нарастать. Убыль населения за счет разницы между числом смертей и рождений к 2015 г. достигнет 2,7–2,9 тысяч человек, к 2020 г. – 3,4–3,6 тысяч человек в год. Очевидно, что и динамика численности населения города будет носить неблагоприятный характер. Устойчивого роста численности горожан и даже

ее стабилизации за счет естественного движения ожидать не следует. Напротив, к 2012 г. при сохранении существующих тенденций естественного движения и миграций численность населения Иркутска может сократиться до 565–570 тысяч человек, к 2015 г. – до 553–555 тысяч человек, а к 2020 г. – до 530–535 тысяч человек.

Компенсировать убыль населения возможно только за счет привлечения в город мигрантов. Для сохранения численности населения на уровне 2007 г. (575,9 тыс. чел.) до 2020 г. в Иркутск необходимо привлечь и закрепить в городе не менее 40 тысяч человек, т. е. более 3 тысяч человек в год. С учетом неизбежного выбытия мигрантов из города эту цифру необходимо увеличить не менее чем в 1,5 раза. Рассчитывать на столь масштабный приток мигрантов невозможно в силу следующих причин:

1. Наличие мощных городов-конкурентов (Красноярск, Новосибирск, Хабаровск, Владивосток), притягивающих бóльшую часть мигрантов. Даже в случае высокоинтенсивного развития Иркутска по инновационному сценарию привлекательность города для мигрантов станет заметно возрастать лишь через 2–3 года, когда для компенсации естественной убыли населения потребуется еще большее количество мигрантов.
2. Недостаток жилья в городе и его высокая стоимость. Именно это является основным фактором, способствующим оттоку молодых квалифицированных специалистов – выпускников иркутских вузов. Кроме того, высокая стоимость жилья стимулирует приезжающих мигрантов селиться в пригородах Иркутска, где стоимость покупки или строительства жилья заметно ниже.
3. Дисбаланс на рынке труда города и ограниченные возможности для карьерного роста – неостребованность выпускников иркутских вузов по ряду специальностей стимулирует отток молодых людей за пределы города.
4. Муниципальное образование «город Иркутск» не включено в проект областной государственной программы по оказанию содействия добровольному переселению в Иркутскую область соотечественников, проживающих за рубежом, на 2007–2012 годы. В программу включены только Ангарское муниципальное образование, Тайшетский район, город Братск, Шелеховский район. Следовательно, целевых средств и мероприятий не предусматривается, что не позволяет рассчитывать на заметный приток переселенцев из-за рубежа.

Таким образом, сложившиеся в демографической сфере тенденции не позволяют рассчитывать на заметный рост численности населения Иркутска в ближайшие годы. Напротив, без изменения характера миграционных процессов число горожан в ближайшие годы продолжит сокращаться, а

структура населения города будет все сильнее способствовать ухудшению демографической ситуации.

Примечания

1. В статье речь идет о г. Иркутске в его современных административно-территориальных границах, без учета пригородных районов, в которых формируется агломеративная система расселения.
2. Все приводимая статистическая информация, кроме оговоренной особо, основана на данных Территориального органа Федеральной службы государственной статистики по Иркутской области (Иркутскстат). Расчетные данные – авторские.
3. Рождаемость в Иркутске превысила смертность на 1,5% в 2007 году – <http://www.irk.ru/news/20080110/demography.html>
4. Россет Э. Процесс старения населения. – М., 1968. – с. 69
5. Рассчитано методом передвижки возрастов от данных на 01.01.2007 г.
6. Программа комплексного социально-экономического развития города Иркутска на 2008–2020 годы. – Иркутск, 2007. – с. 31

МИР ТРУДА

А.Д. Карнышев

К.С. Жуков

ПСИХОЛОГО- ЭКОНОМИЧЕСКИЕ И ПОЛИТИЧЕСКИЕ ДЕТЕРМИНАНТЫ И ПОСЛЕДСТВИЯ ТЕНЕВОЙ ЭКОНОМИКИ

Насколько распространена и значима в России теневая экономика, говорят следующие факты. По данным исследований, самая значительная часть (около 40%) современных российских миллионеров приступила к «сколачиванию» своих капиталов ещё в доперестроечный период, занимаясь нелегальным бизнесом (перепродажа электроники и модной одежды,