



УДК 325

Тенденции миграции населения и миграционной политики в Новосибирской области*

Е. В. Шевцова

Российская академия народного хозяйства и государственной службы при Президенте Российской Федерации (Сибирский институт управления – филиал), г. Новосибирск

Аннотация. Рассматриваются особенности миграции населения на региональном уровне на примере Новосибирской области: проведен анализ внутрисоссийских и международных миграционных потоков за 2005–2015 гг. Актуализируется ряд проблем: «утечка мозгов», отток населения из муниципальных образований в региональный центр и неравноценное замещение коренного населения прибывающими мигрантами, стремление диаспор к автономии, формирование нового типа мигрантской этноэкономики. Проанализированы основные направления миграционной политики, осуществляемой в регионе: регулирование иностранной трудовой миграции и реализация государственной программы по оказанию содействия добровольному переселению в Российскую Федерацию соотечественников, проживающих за рубежом. В заключение предложены способы по совершенствованию миграционной политики Новосибирской области в соответствии с Концепцией миграционной политики Российской Федерации на период до 2025 г.

Ключевые слова: миграция населения, миграционная политика, регулирование трудовой миграции, Новосибирская область.

Миграционные процессы в России, связанные с увеличением количества мигрантов и изменением этноконфессиональной структуры населения, несут в себе значительные социально-политические риски и угрозы отложенного характера. Приток мигрантов в Российскую Федерацию, особенно трудовых, – неизбежная реальность. Следует ожидать, что потоки переселенцев в Россию будут нарастать в ближайшее время независимо от устанавливаемых ограничений. Это обусловлено объективными предпосылками и социально-экономическими потребностями страны [2, с. 10].

Исходя из того что Новосибирская область является базовым регионом Сибирского федерального округа, соединяет в миграционном плане территории Восточной Сибири и Дальнего Востока с регионами европейской части России, автором была поставлена цель проанализировать тенденции миграционных потоков в Новосибирской области, а также рассмотреть основные направления миграционной политики, реализуемой в регионе.

* Исследование выполнено при поддержке РГНФ (проект № 16-13-54002).

Проблемы миграции и миграционной политики в Новосибирской области являются объектом качественного и продуктивного исследования таких авторов, как Е. В. Антропов, О. Б. Дашинамжилов, Т. И. Заславская, Г. А. Иващенко, Н. В. Ионова, Я. А. Кузнецова, Я. Н. Лопухин, Е. В. Макаридина, Н. Л. Микиденко, Т. И. Монастырская, И. В. Октябрьская, Ю. В. Попков, Л. В. Савинов, Н. Е. Смирнова, С. В. Соболева, С. П. Сторожева, Ю. Е. Ульянова, Д. В. Ушаков, О. В. Чудаева. Особое влияние на проведение исследования оказали работы Ю. В. Попкова, С. В. Соболевой, Е. В. Антропова.

Новосибирская область среди регионов Сибирского федерального округа десять лет является наиболее притягательной территорией въезда как для мигрантов, переселяющихся на постоянное место жительства, так и для иностранных трудовых мигрантов. С 2005 по 2015 г. в Новосибирской области наблюдается стабильный миграционный прирост населения (рис. 1). Основным миграционным аттрактором является Новосибирск, а также ряд муниципальных районов и городских округов, образующих новосибирскую агломерацию.

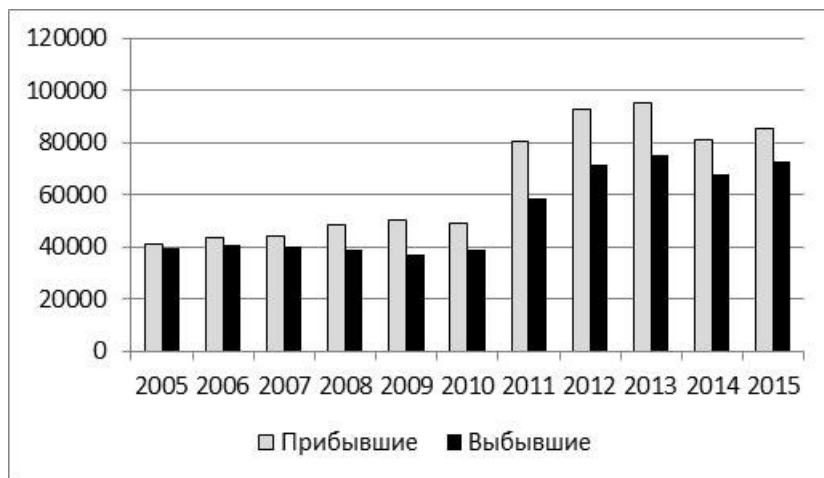


Рис. 1. Динамика прибывших и выбывших по Новосибирской области за 2005–2015 гг. (по данным сайта Новосибирскстата [4])

Анализ динамики прибытия и выбытия населения на постоянное место жительства в Новосибирскую область за 2005–2015 гг. показал, что, несмотря на изменение системы учета миграции в 2011 г., интенсивность переселенческих потоков как по прибытию, так и по выбытию возросла существенным образом: по прибывшим – в 2 раза, по выбывшим – в 1,79 раза (при пересчете на 32 % и 24 % соответственно). Это свидетельствует об увеличении мобильности населения в целом по прибывающим в Новосибирскую область и выезжающим из нее.

Положительное сальдо миграции Новосибирской области обеспечивалось главным образом за счет внутрисибирских перемещений, только в 2005 г. по внутрисибирским потокам сальдо миграции было отрицательным (табл. 1).

Таблица 1 [4]

Внутрироссийская миграция населения в Новосибирской области за 2005–2015 гг.

Год	Миграция в пределах России, всего			В том числе:				
				внутри региона		с другими регионами		
	Прибывшие	Выбывшие	Сальдо	Прибывшие	Выбывшие	Прибывшие	Выбывшие	Сальдо
2005	37 120	37 579	–459	22 456	22 456	14 664	15 123	–459
2006	39 616	39 297	319	23 467	23 467	16 149	15 830	319
2007	40 393	39 290	1103	23 286	23 286	17 107	16 004	1103
2008	43 627	38 253	5374	23 535	23 535	20 092	14 718	5374
2009	44 284	36 310	7974	23 380	23 380	20 904	12 930	7974
2010	45 182	38 157	7025	24 006	24 006	21 176	14 151	7025
2011	66 834	58 076	8758	36 873	36 873	29 961	21 203	8758
2012	79 815	67 865	11 950	42 587	42 587	37 228	25 278	11 950
2013	82 295	71 126	11 169	43 238	43 238	39 057	27 888	11 169
2014	67 203	61 373	5830	33 473	33 473	33 730	27 900	5830
2015	67 652	63 947	3705	33 402	33 402	34 250	30 545	3705

Структура миграционных потоков в Новосибирской области главным образом представлена внутрироссийскими и внутрирегиональными перемещениями, их доля в общем потоке наиболее существенна. Однако за 2005–2015 гг. наметилась тенденция к изменению соотношения долей внутрироссийской и международной миграции: если в 2005 г. доля внутрироссийской миграции по прибывшим составляла 90 %, а по выбывшим 95,2 %, то в 2015 г. по прибывшим она сократилась до 79,3 %, а по выбывшим до 87,6 %. Кроме того, происходят изменения по соотношению внутрирегиональных и межрегиональных перемещений: сокращается доля внутрирегиональных и увеличивается доля межрегиональных перемещений. Это свидетельствует о нарастании тренда открытости региона для межрегиональных и международных переселений как по прибытию, так и по выбытию населения.

Сокращение интенсивности внутрирегиональных миграционных потоков имеет общесибирский тренд и происходит прежде всего вследствие снижения демографических ресурсов села, роста цен на жилье в городе. Активным образом отмечается процесс замедления экстенсивной урбанизации в виде масштабных сельско-городских переселений населения [11, с. 113].

В 2005–2015 гг. произошли изменения в обмене населения Новосибирской области с федеральными округами: если в 2005 г. регион терял население в обмене со всеми федеральными округами, кроме Дальневосточного, то в 2015 г. наметилась тенденция к потере населения в обмене со всеми федеральными округами, включая Крымский федеральный округ, кроме Уральского и Дальневосточного федерального округов, что может расцениваться как положительная динамика.

Положительный тренд наметился и в обмене населением Новосибирской области с регионами СФО. Так, если в 2005 г. с тремя регионами округа наблюдалось отрицательное сальдо миграции населения (Республика Хакасия, Кемеровская область, Омская область), то начиная с 2011 г. со всеми регионами СФО был положительный миграционный обмен. Однако в 2015 г. с двумя регионами СФО (Республика Алтай и Томская область) сложилось отрицательное сальдо миграции.

Новосибирскую область можно отнести к регионам – локальным миграционным реципиентам, имеющим положительное миграционное сальдо в обмене населением со всеми смежными регионами, кроме основных российских миграционных реципиентов, таких как Москва, Московская область, Санкт-Петербург, Ленинградская область и Краснодарский край [9, с. 94].

Для муниципальных районов Новосибирской области характерна миграционная убыль населения. Наибольшая убыль населения за исследуемый период была зафиксирована в муниципальных районах, наиболее удаленных географически от регионального центра и других крупных городов соседних территорий: Кыштовском, Северном, Чистоозерном, Купинском, Баганском, Здвинском. Муниципальные районы, находящиеся в непосредственной близости от регионального центра, являются миграционно привлекательными территориями. Однако замещение выбывающего коренного населения в этих районах происходит главным образом за счет населения, прибывающего из стран СНГ (рис. 2), что часто является неэквивалентным по образовательному и квалификационному статусу.



Рис. 2. Средний миграционный прирост или убыль населения в муниципальных образованиях Новосибирской области за 2005–2015 гг., %о [1]

Муниципальные районы преимущественно покидает молодежь, что приводит к старению возрастной структуры населения муниципальных образований и отражается на стремлении к более консервативному электоральному поведению.

В 2005–2015 гг. все городские округа Новосибирской области имели положительное сальдо миграции, кроме города Искитима. Наиболее привлекательны для мигрантов города Новосибирска, Обь и рабочий поселок Кольцово. Самый высокий относительный миграционный прирост наблюдался в рабочем поселке Кольцово, что объясняется активной социально-экономической политикой, высокими темпами строительства жилья, имиджем территории комфортного проживания. Город Искитим, напротив, в отличие от всех других городских округов имеет отрицательное миграционное сальдо, как и Искитимский муниципальный район, хотя географически они расположены вблизи регионального центра. Факторами оттока населения являются неудовлетворительная экологическая обстановка, более низкий уровень жизни, исторически сложившаяся нацеленность населения на покидание территории своего проживания.

Обмен населением Новосибирской области с зарубежными странами представлен миграционными потоками со странами СНГ и дальнего зарубежья. Со странами СНГ у региона за 2005–2015 гг. сложилось положительное миграционное сальдо, отмечено нарастание интенсивности миграционных потоков как по прибывшим, так и по выбывшим. В миграционном обмене со странами дальнего зарубежья регион преимущественно теряет население, только в 2011 и 2012 гг. сальдо миграции было положительным (табл. 2).

Таблица 2 [4]

Международная миграция населения в Новосибирской области за 2005–2015 гг.

Год	С зарубежными странами, всего			Страны СНГ			Дальнее зарубежье		
	Прибывшие	Выбывшие	Сальдо	Прибывшие	Выбывшие	Сальдо	Прибывшие	Выбывшие	Сальдо
2005	4106	1890	2216	3914	707	3207	192	1183	-991
2006	3882	1424	2458	3696	865	2831	186	559	-373
2007	3721	1156	2565	3565	694	2871	156	462	-306
2008	5061	947	4114	4861	559	4302	200	388	-188
2009	5867	873	4994	5657	555	5102	210	318	-108
2010	3830	849	2981	3626	514	3112	204	335	-131
2011	13 811	768	13 043	10 219	467	9752	3592	301	3291
2012	13 348	3613	9735	11 262	2111	9151	2086	1502	584
2013	13 039	4217	8822	11 222	2337	8885	1817	1880	-63
2014	14 134	6349	7785	12 405	4440	7965	1729	1909	-180
2015	17 687	9027	8660	17 096	7274	9822	591	1753	-1162

Большинство международных мигрантов, прибывающих в Новосибирскую область, составляют представители стран СНГ (более 85 %). Из них наиболее многочисленны выходцы из Казахстана, Киргизии, Таджикистана и Узбекистана. В 2005–2015 гг. население Новосибирской области главным образом эмигрировало в страны дальнего зарубежья – Германию, США, Израиль и Канаду. При этом тенденция «утечки мозгов» на протяжении 2005–2015 гг. наблюдалась в страны дальнего зарубежья: уезжали на постоянное место жительства квалифицированные и высококвалифицированные специалисты, а также выпускники вузов Новосибирска. Причем если по специалистам с высшим образованием динамика положительного сальдо миграции прослеживалась с 2007 г. как в целом по населению старше 14 лет, так и по молодежной миграции вплоть до 2013 г., то по специалистам, имеющим степень доктора, а особенно кандидата наук, картина была не столь благоприятная: только в 2007 г. и 2011 г. было положительное сальдо миграции по специалистам, имеющим степень доктора наук, по специалистам, имеющим степень кандидата наук, наблюдалась картина отрицательного сальдо.

В результате миграции происходит неравноценный обмен, снижающий качественные характеристики трудоспособного населения. Если в 1990-е гг. и начале 2000-х гг. в Новосибирскую область, как и в другие регионы Сибири, переселялись мигранты из бывших советских республик, имеющие высшее образование, высокий уровень квалификации, то период 2005–2015 гг. демонстрирует иную картину. Миграционное вливание 1990-х гг. породило положительные эффекты в развитии экономики региона, создав позитивные эффекты в улучшении демографической структуры населения и получении качественной рабочей силы, обладающей повышенной мотивацией и трудовой активностью, стабилизировало политическую обстановку в регионе. Однако современные потоки мигрантов из стран СНГ характеризуются тем, что это преимущественно переселенцы из сельской местности, плохо владеющие русским языком, с низким уровнем образования и квалификации, не являющиеся носителями высокой культуры. Они формируют диаспоры, закрытые для контактов с россиянами [3, с. 147–150].

Тенденция к формированию диаспор в Новосибирске аналогична другим крупным городам СФО. Иммигранты из ближнего зарубежья формируют значимые по своей консолидации и возможностям диаспоры, стремящиеся к автономии. Эти диаспоры структурированы по сетевому принципу и управляются неформальными социальными лидерами, часто являющимися религиозными и/или криминальными авторитетами [10, с. 137]. При этом наблюдается стремление лидеров этнических сообществ к включенности в политические процессы, в том числе электоральные. Они стараются, особенно на уровне местного самоуправления, формулировать требования участия во власти. Однако существует проблема представительства официальных организаций мигрантов, усугубляется тенденция к делению и множественности организаций мигрантов, что размывает первоначальные цели и задачи данных организаций, способствует оттоку мигрантов из них. Среди молодых мигрантов крайне распространен феномен абсентеизма, что сводит их участие в политической жизни региона к минимуму.

Усугубление всех этих процессов в дальнейшем может создать определенные риски, связанные с нарушением этнодемографического баланса территории вселения и дестабилизацией политической жизни общества.

В настоящее время достаточно важной составляющей трудовых ресурсов Новосибирской области являются иностранные трудовые мигранты. Увеличение доли иностранных трудовых мигрантов в общей численности трудовых ресурсов в 2005–2015 гг. до 4,5 % свидетельствует о привлекательности Новосибирской области для осуществления трудовой деятельности.

На рынке труда Новосибирской области прослеживается тенденция к преобладанию низкоквалифицированных иностранных трудовых мигрантов над высококвалифицированными мигрантами, наблюдается процесс формирования определенных сфер экономики, полностью или частично зависимых от иностранных трудовых мигрантов. Такими сферами являются: строительство, сфера ЖКХ, обрабатывающие производства, розничная торговля, транспорт, сельское хозяйство. Происходит формирование нового типа этноэкономики.

В последнее десятилетие в Новосибирске и прилегающих к нему муниципальных районах усилились проблемы, связанные с миграционным давлением иноэтничного характера. В Новосибирске идет процесс формирования этнических анклавов. В черте города существуют территории компактного проживания мигрантов – это районы юго-западной и восточной части города, окраины и зоны, прилегающие к рынкам, а также частный сектор, расположенный вдоль железной дороги и малых городских рек. Эти территории заселены представителями Азербайджана, Узбекистана, Таджикистана, Киргизии и т. д. Однако данные локальные сообщества являются крайне неоднородными, непостоянными, так как трудовые мигранты рассматривают Новосибирск как некий транзитный, перевалочный пункт, а не как место вселения [7, с. 358].

По данным социологических опросов жителей Новосибирска, каждый четвертый опрошенный в целом относится к мигрантам негативно, хотя лично с ними практически не соприкасается, что свидетельствует о наличии определенных негативных стереотипов в восприятии мигрантов у новосибирцев. С одной стороны, респонденты не склонны считать ситуацию с мигрантами в Новосибирске такой же острой, как в Москве, а, с другой стороны, являются сторонниками принятия специальных мер по ограничению притока мигрантов [8, с. 51]. Вследствие данных укоренившихся стереотипов коренное население Новосибирска и прилегающих муниципальных районов начинает ощущать себя как «этническое меньшинство», проживающее на своей территории, а мигрантское сообщество, регулярно пополняемое вновь прибывающими, начинает восприниматься как «этническое большинство». Подобные настроения, естественно, отрицательно сказываются на социально-политическом климате региона.

Основными направлениями миграционной политики, реализуемой в Новосибирской области в настоящее время, являются регулирование иностранной трудовой миграции и реализация государственной программы по оказа-

нию содействия добровольному переселению в Российскую Федерацию соотечественников, проживающих за рубежом.

Регулирование процессов в сфере трудовой миграции в Новосибирской области заключается в создании на рынке труда устойчивого равновесия, при котором потребность в иностранной рабочей силе должна совпадать с объемом ее предложения. В целом политика региона направлена на преодоление диспропорции низкоквалифицированных и высококвалифицированных иностранных трудовых мигрантов, а также на сокращение зависимости ряда сфер от иностранного труда. Так, в 2015 г. заявленная работодателями потребность в иностранных работниках была сокращена на 48 %, а в 2016 г. учтено только 40 % от заявленной работодателями численности иностранных работников. Также принят Закон Новосибирской области «Об установлении коэффициента, отражающего региональные особенности рынка труда на территории Новосибирской области, на 2016 г.». Коэффициент установлен в размере 1,67, что существенно выше аналогичных коэффициентов в регионах СФО¹.

В результате реализации программы «Оказание содействия добровольному переселению в Новосибирскую область соотечественников, проживающих за рубежом, на 2007–2012 гг.» [5] в Новосибирскую область прибыло 5715 соотечественников, из них в трудоспособном возрасте – 4263 человека (74,6 % от числа прибывших соотечественников). Реализация программы была эффективной – среди 40 регионов России, участвовавших в реализации государственной программы в 2007–2012 гг., Новосибирская область заняла второе место в Сибирском федеральном округе и шестое место в Российской Федерации.

С 2013 г. в Новосибирской области реализуется вторая государственная программа – «Оказание содействия добровольному переселению в Новосибирскую область соотечественников, проживающих за рубежом, на 2013–2020 гг.» [6]. В отличие от первой программы расширена территория вселения соотечественников – таковой определена вся Новосибирская область, что существенно повышает ее привлекательность для соотечественников. По итогам реализации программы за 2013–2015 гг. прибыло 7651 участников программы. Программа реализуется эффективно: по итогам 2013–2015 гг. перевыполнение плана составило 137,91 %. В 2015 г. Новосибирская область по числу принятых соотечественников заняла первое место в СФО и пятое место среди регионов Российской Федерации.

¹ Налоговым кодексом РФ закреплена обязанность по уплате фиксированного авансового платежа по НДС иностранными гражданами, работающими на основании патента по найму у юридических лиц и индивидуальных предпринимателей. Размер фиксированных авансовых платежей индексируется на коэффициент-дефлятор и коэффициент, отражающий региональные особенности рынка труда, устанавливаемые на соответствующий календарный год. Коэффициент-дефлятор устанавливается Министерством экономического развития РФ, коэффициент, отражающий региональные особенности рынка труда, – регионами.

Таким образом, основные тенденции миграции и миграционной политики в Новосибирской области заключаются в следующем:

- Новосибирская область 10 лет является локальным центром притяжения для внутрироссийских и международных мигрантов, и эта тенденция в будущем будет усиливаться;

- за последнее десятилетие произошло увеличение мобильности населения как по прибытию, так и по выбытию. При этом произошли структурные изменения по соотношению внутрирегиональных, межрегиональных и международных потоков, что свидетельствует о нарастании тренда открытости региона;

- Новосибирская область относится к локальным миграционным реципиентам, имея положительный обмен населением практически со всеми регионами СФО, частично УрФО и ДФО;

- чем дальше муниципальные районы находятся от регионального центра, тем выше миграционный отток населения, все близлежащие к Новосибирску муниципальные районы привлекательны для въезда, однако существует проблема неравноценного замещения коренного населения прибывающими мигрантами по квалификационному и образовательному статусу;

- все городские округа, кроме города Искитима, на протяжении последнего десятилетия демонстрируют положительное миграционное сальдо;

- потоки международной миграции включают преимущественно представителей стран СНГ, отток в страны дальнего зарубежья квалифицированных и высококвалифицированных специалистов свидетельствует о существовании «утечки мозгов»;

- процессы диаспоризации в Новосибирской области аналогичны другим регионам СФО, намечается стремление диаспор к автономии;

- в Новосибирской области прослеживается процесс формирования определенных сфер экономики, полностью или частично зависимых от иностранных трудовых мигрантов. Такими сферами являются: строительство, сфера ЖКХ, обрабатывающие производства, розничная торговля, транспорт, сельское хозяйство;

- регулирование иностранной трудовой миграции в Новосибирской области носит в большей степени запретительный и ограничительный характер. Это происходит в целях защиты интересов коренного трудоспособного населения региона;

- реализация государственной программы по оказанию содействия добровольному переселению в Новосибирскую область соотечественников, проживающих за рубежом, в целом осуществляется эффективно и способствует стабилизации численности населения региона.

В заключение статьи можно отметить, что на фоне старения населения, снижения рождаемости в ближайшее десятилетие вследствие половозрастных структурных сдвигов миграция, возможно, станет единственным ответом на возникающие запросы экономики и политики региона. Однако необходимо осознавать, что неконтролируемая миграция таит в себе определенные риски, прежде всего заключающиеся в нарушении этнодемографического баланса

территории. Исходя из этого, дальнейшая реализация и совершенствование миграционной политики должны быть связаны, в соответствии с Концепцией миграционной политики Российской Федерации на период до 2025 г., с созданием эффективных механизмов по адаптации и интеграции мигрантов. Это позволит стабилизировать политическую и социально-экономическую сферы жизни общества, увеличить доверие к политическим институтам.

Список литературы

1. БД ПМО Новосибирской области. Показатели, характеризующие состояние экономики и социальной сферы муниципальных образований Новосибирской области [Электронный ресурс]. – URL: http://www.gks.ru/scripts/db_inet2/passport/munr.aspx?base=munst50 (дата обращения: 15.08.2016).
2. Волох В. А. Миграция и Россия: динамика, риски и перспективы / В. А. Волох // Власть. – 2012. – № 6. – С. 10–16.
3. Воспроизводство и формирование населения Сибирского приграничья: оценка преимуществ и угроз / С. В. Соболева [и др.] // Вестн. НГУ. Сер. Соц.-экон. науки. – 2013. – Т. 13, вып. 2. – С. 142–156.
4. Население [Электронный ресурс] // Новосибирскстат. – URL: http://novosibstat.gks.ru/wps/wcm/connect/rosstat_ts/novosibstat/ru/statistics/population/ (дата обращения: 15.08.2016).
5. Об утверждении государственной программы Новосибирской области «Оказание содействия добровольному переселению в Новосибирскую область соотечественников, проживающих за рубежом, на 2007–2012 гг.» [Электронный ресурс] : постановление Правительства Новосибирской области от 6 июля 2007 № 274 // Правительство Новосиб. обл. : офиц. сайт. – URL: <http://www.nso.ru> (дата обращения: 11.08.2016).
6. Об утверждении государственной программы Новосибирской области «Оказание содействия добровольному переселению в Новосибирскую область соотечественников, проживающих за рубежом, на 2013–2020 гг.» [Электронный ресурс] : постановление Правительства Новосиб. обл. от 6 авг. 2013 г. № 347-п (ред. от 22.09.2014) // Правительство Новосиб. обл. : офиц. сайт. – URL: <http://www.nso.ru> (дата обращения: 11.08.2016).
7. Октябрьская И. В. Современные этно-социальные процессы в развитии Новосибирска и Новосибирской области в контексте миграции / И. В. Октябрьская, Е. В. Антропов // Пробл. истории, филологии, культуры. – 2014. – № 2 (44). – С. 349–366.
8. Попков Ю. В. Межнациональные отношения на муниципальном уровне в оценках массового сознания (на примере города Новосибирска) / Ю. В. Попков // Знание. Понимание. Умение. – 2015. – № 3. – С. 40–53.
9. Рыбаковский О. Л. Миграционная компонента демографического развития России / О. Л. Рыбаковский, О. А. Таюнова // Народонаселение. – 2016. – Т. 1. № 1 (71-1). – С. 90–97.
10. Савинов Л. В. Миграция как фактор региональной этнополитики / Л. В. Савинов // Ценности и смыслы. – 2013. – № 1 (23). – С. 130–138.
11. Соболева С. В. Риски в формировании демографического потенциала Сибири / С. В. Соболева, Н. Е. Смирнова, О. В. Чудаева // Регион: экономика и социология. – 2011. – № 4. – С. 98–115.

Migration Tendencies and Policy in the Novosibirsk Region

E. V. Shevtsova

*The Russian Presidential Academy of National Economy and Public Administration,
Novosibirsk*

Abstract. Peculiarities of migration at the regional level in the case of the Novosibirsk region are considered. The analysis of domestic and international migration flows in 2005–2015 is made. Special attention is given to a number of problems, such as “brain drain”, rural depopulation and unequal substitution of indigenous population by migrants, diaspora pursuance of autonomy, formation of a new type of migrant ethno-economics. Main directions of migration policy being implemented in the region are analyzed; they are regulation of foreign labor migration and implementation of the state program to assist voluntary resettlement to the Russian Federation of compatriots living abroad. In conclusion the ways to improve migration policy of the Novosibirsk region in accordance with the Concept of Migration Policy of the Russian Federation for the period up to 2025 are suggested.

Keywords: population migration, migration policy, regulation of labor migration, Novosibirsk region.

Шевцова Елена Владимировна

*кандидат политических наук,
кафедра менеджмента, факультет
государственного и муниципального
управления
Сибирский институт управления –
филиал Российской академии народного
хозяйства и государственной службы
при Президенте Российской Федерации
630102, г. Новосибирск,
ул. Нижнегородская, 6
тел.: 8(383)3731457
e-mail: shevtsova@inbox.ru*

Shevtsova Elena Vladimirovna

*Candidate of Sciences (Political Science),
Department of Management, Faculty
of State and Municipal Management,
Siberian Institute of Management – branch
of the Russian Presidential Academy
of National Economy and Public
Administration
6, Nizhegorodskaya st., Novosibirsk, 630102
tel.: 8(383)3731457
e-mail: shevtsova@inbox.ru*