



УДК 316.4, 316.7

Различия на региональных рынках труда и зависимость заработной платы от принадлежности региона к фронтирной зоне*

Т. С. Карабчук, В. П. Ремезкова**

*Национальный исследовательский университет
«Высшая школа экономики», г. Москва*

Аннотация. Статья посвящена анализу качества рабочих мест в регионах РФ. С помощью регрессионного анализа макростатистических показателей авторы выявляют детерминанты, определяющие размер средней заработной платы в регионе. Основная гипотеза о значимом влиянии принадлежности региона к зоне фронта на размер среднемесячной зарплаты в нем подтвердилась.

Ключевые слова: фронтир, занятость, заработная плата, регионы РФ.

Введение

Данная работа посвящена изучению особенностей периферийных регионов России по сравнению с центральными регионами, а именно различиям качества рабочих мест, во многом определяющих качество жизни населения. В основе исследования лежит концепция «фронтира», введенная Ф. Тернером [29], которая гласит, что регионы, бывшие когда-то территориями освоения, как американский Запад или российская Сибирь, имеют свои характерные социокультурные, политические, институциональные особенности, не свойственные другим областям страны. Эти регионы нуждаются в отдельном исследовании и внимании, если мы хотим достичь сбалансированного, устойчивого и динамичного развития России в целом и ее регионов в отдельности. Попытки модернизировать страну без учета специфики территорий будут обречены из-за барьеров в виде экономических, социокультурных, географических и административных особенностей регионов. Наличие же научно обоснованного анализа с позиций теории центра и фронта могло бы послужить основой для принятия эффективных управленческих решений в развитии и реформировании России.

* Исследование выполнено при финансовой поддержке РГНФ, проект «Социальная структура и социальные институты регионов центра и фронта России, качество жизни и потенциал модернизации», 13–33–01319, в Лаборатории сравнительных социальных исследований НИУ ВШЭ.

** Авторы выражают большую благодарность Анне Немировской и Владимиру Козлову за ценные комментарии на всех этапах работы, а также всем участникам конференции ИГУ «Европа и страны Азиатско-Тихоокеанского региона: проблемы взаимодействия» за полезные комментарии и советы.

В соответствии с теорией фронта решающее влияние на различия регионов страны оказывает неравномерность размещения природных ресурсов по ее территории. В свою очередь, неоднородность социально-экономического положения регионов во многом определяет их специализацию, состояние технической и технологической оснащенности, обеспеченность трудовыми ресурсами и уровень заработной платы. Отсюда берется поляризация уровня жизни в регионах центра и периферии [3; 35].

Различаются регионы центра и периферии и по качеству рабочих мест. В России чрезвычайно высока роль статуса административного центра (столицы) – как федерального, так и регионального. Это является причиной того, что именно в центре концентрируются штаб-квартиры крупнейших компаний, создающих рабочие места с высокой оплатой труда, что делает уровень жизни в центральном регионе значительно более высоким по сравнению с регионами фронта [11, с. 115]. Более того, вследствие неравномерного размещения иностранных инвестиций по регионам страны в периферийных субъектах Федерации создается значительно меньше рабочих мест [11, с. 13]. Кроме того, наличие институциональных барьеров в периферийных регионах затрудняет развитие бизнеса, что тоже оказывает негативное влияние на создание привлекательных рабочих мест [11, с. 55]. Нехватка качественных рабочих мест на периферии, в свою очередь, ведет к повышенной мобильности из регионов фронта в центральные части России, оттоку молодых высококвалифицированных кадров, что обуславливает процессы старения населения и снижения естественного прироста [11, с. 145]. Именно поэтому очень важно понимать причины низкого качества рабочих мест. Может ли теория фронта объяснить различия в региональном развитии, в уровне развития рынка труда и качестве рабочих мест в субъектах РФ? В этом и состоит цель данной работы – определить силу влияния принадлежности региона к фронтальной зоне на региональные различия в заработной плате работников как одного из главных индикаторов качества рабочих мест.

Обзор литературы

Своеобразие регионов огромной территории России позволяет говорить о различиях регионов центра и периферии, получившей во многих исследованиях название «фронта» [10; 14; 20; 21; 22; 29; 33; 36; 39 и др.]. Фронтом именуется земли, находящиеся в удалении от культурно-политического центра страны (например столицы), населенные мигрантами или их потомками и характеризующиеся относительно недавно сформировавшимися социальными институтами [17; 29]. Длительность заселенности территорий играет ключевую роль в определении того, можно ли считать их фронтом. 100–150 лет назад, когда российский фронт только начал заселяться, регионы центра уже характеризовались развитой промышленностью и сложившимися устоями жизни. Это дает основание полагать, что территориям фронта будут присущи ценности, нормы и институциональные особенности, отличные от центра [17].

Исследования, проведенные в России с использованием фронтирной теории, до этого момента не затрагивали рынок труда и различия в качестве рабочих мест в регионах и на периферии, они были посвящены преимущественно социальным нормам, проблемам доверия, политической организации, уровню преступности и т. д. [10; 14; 17; 20–22; 33; 36 и др.]. Что же касается характеристик рынка труда в регионах России, то информацию о них можно почерпнуть из региональной статистики или публикаций, посвященных описанию ситуации в отдельных областях. Существует множество эмпирических работ, где могут быть найдены цифры по состоянию рынка труда в различных регионах, однако в них не дается комплексного анализа причин этих расхождений [19, с. 23; 4; 6; 8; 13 и др.]. Мы предполагаем, что применение фронтирной теории к эмпирическим данным, характеризующим рынок труда в регионах, позволит предложить обоснованные решения для улучшения ситуации в периферийных регионах.

Основная проблема на рынке труда фронтирных регионов – безработица. Так, в Центральном округе уровень безработицы в 2011 г. составил всего 1,8 %, тогда как в Сибирском федеральном округе, относящемся к территориям фронта, он был примерно в пять раз выше [6, с. 107]. Согласно результатам целого ряда исследований, причины безработицы во фронтирных регионах состоят не только в том, что спрос на рабочие места превышает их предложение, но и в том, что соискатели рабочих мест не соответствуют требованиям работодателей [4; 6; 8; 13].

Во фронтирных регионах наблюдается профицит высшего образования на фоне общего спроса на рабочие специальности. Это объясняется структурой производства в данных регионах, где востребованными являются специалисты в области металлургии, металлообработки, воспроизводства и переработки лесных ресурсов [4, с. 88; 20, с. 23], а невостребованными оказываются специалисты высшего и среднего звена – бухгалтеры, менеджеры, социальные работники, экономисты и юристы [33, с. 30].

Подобная структура экономики говорит о нахождении на рынке монополии крупного производства, которая тормозит развитие конкурентного рыночного хозяйства [25, с. 303]. Это могло бы быть преодолено через развитие малого предпринимательства [25], однако трудовые установки жителей российского фронта остаются достаточно традиционными. Например, абсолютное большинство жителей Красноярского края предпочитают стабильность на рабочем месте высоким заработкам, сопряженным с риском [17, с. 100].

Как правило, в литературе качество рабочего места определяется в первую очередь через достойную заработную плату* [13; 34]. Примечательно, что уровень ее во фронтирных зонах РФ остается достаточно низким по сравнению с Москвой и Санкт-Петербургом, но значительно выше, чем в центральных регионах в среднем (прил. 2). Скорректировав на региональный

* Кроме того, среди показателей качества рабочих мест выделяются: наличие социального страхования и социального обеспечения, безопасность, благоприятная экологическая и санитарная обстановка и соблюдение трудовых прав работника.

прожиточный минимум показатель среднемесячной оплаты труда в регионе, мы можем сказать, что оплата труда в регионах фронта выше оплаты труда в центральных регионах, но ниже, чем в столичном регионе. Стоит также учесть, что данный вывод делается на макропоказателях статистики Росстата, которая формируется по отчетности крупных и средних предприятий в регионах.

Кроме заработной платы, качество рабочего места характеризуется уровнем его безопасности для работника, что включает в себя наличие вредных производственных факторов, использование устаревших машин и оборудования, технологических процессов, конструктивные недостатки оборудования, нарушение правил техники безопасности. Поскольку промышленные производства имеют наибольший вес в структуре экономики фронтальных регионов России, проблема вредных условий труда и безопасности на рабочем месте в них стоит достаточно остро [13, с. 107–108].

Таким образом, из предыдущих исследований мы делаем вывод, что ситуация на рынке труда в регионах Севера, Сибири и Дальнего Востока характеризуется более высокой безработицей; несоответствием соискателей рабочих мест требованиям работодателей в основном из-за профицита высшего образования и невостребованности его в экономике, построенной на производстве; достаточно низкой заработной платой (по сравнению со столичным регионом); большим количеством рабочих мест с вредными условиями труда.

Непростые жизненные условия формируют другой ценностный уклад, креативность, инновационность, которые помогают совершенствовать качество рабочих мест и повышать оплату труда в регионах фронта. Кроме того, более высокая оплата труда во фронтальных регионах по сравнению с центральной частью России объясняется также большим количеством рабочих мест с менее благоприятными условиями труда. Таким образом, тестируемая нами гипотеза состоит в том, что даже при учете основного фактора доли занятых на предприятиях с вредными условиями труда заработная плата для территорий фронта будет чуть выше, чем оплата труда в центральной части России. При этом желание стабильности и готовность работать за меньшие деньги, но сохранить свою работу ввиду высокой безработицы в регионе будет объяснять различия в оплате труда между жителями фронта и Москвы.

Данные и методология

Данное исследование опирается на сформированную авторами базу показателей экономического и социального положения регионов, публикуемых Росстатом. Индикаторы включают в себя: численность экономически активного населения; уровень занятости населения; уровень безработицы; уровень безработицы среди молодежи; доля пенсионеров; доля занятых с высшим образованием; уровень экономической активности мужчин; уровень экономической активности женщин; доля занятых по видам экономической деятельности; доля занятых в неформальном секторе; среднее время поиска работы безработными (в месяцах); средняя продолжительность рабочей недели (в часах); численность индивидуальных предпринимателей.

Сначала авторы приводят дескриптивную статистику основных показателей (см. прил. 2 и рис. 1–3), а затем строят простую модель МНК-регрессии, где в качестве независимых переменных выступают макропоказатели, детерминирующие среднемесячную заработную плату в регионах. В качестве зависимой переменной был взят логарифм среднемесячной оплаты труда как один из важнейших показателей качества рабочих мест. Основной независимой переменной, объясняющей размер региональной заработной платы, является дамми-переменная принадлежности к фронтальной зоне. Таким образом, мы тестируем нашу гипотезу о том, что межрегиональное различие в заработных платах объясняется не только экономическими показателями отраслевой структурой занятости, но и культурными характеристиками фронта, которые заложены в дамми-переменную фронта.

Перед описанием полученных результатов необходимо оговориться, что помимо таких групп регионов, как «центр» и «фронт», есть еще третья группа – «столицы», куда входят Москва и Санкт-Петербург. Выделение третьей группы было обосновано большими отличиями этих двух городов от остальных регионов РФ. Поэтому далее в статье сравнение будет идти между этими тремя группами.

Результаты

Данные Росстата за 2011 г. показали, что 20 764 тыс. россиян живут на территориях фронта, 11 613 тыс. – в Москве и 112 819 тыс. человек проживают в центральных регионах. Занятое население распределяется в схожих пропорциях. Стоит заметить, что Москва и Санкт-Петербург как «две столицы» привлекают значительно большее количество мигрантов, в том числе трудовых (см. прил. 2). В то же время «две столицы» отличаются самыми низкими показателями уровня безработицы, при этом в регионах фронта уровень безработицы в среднем чуть выше, чем в центральных (рис. 1).

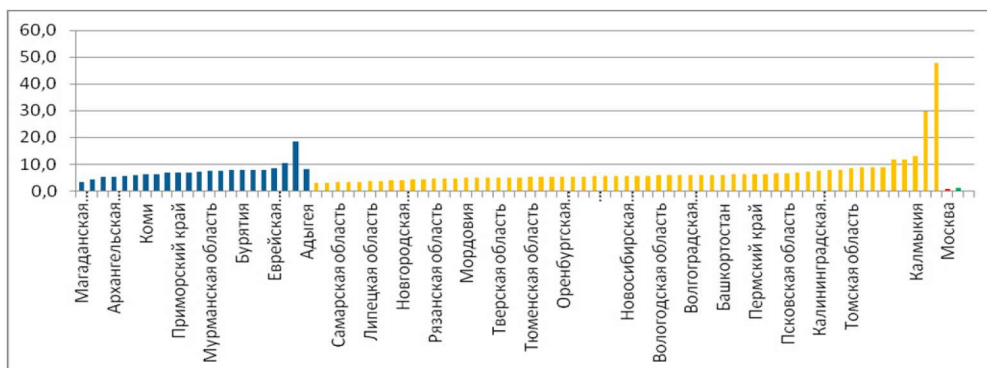


Рис. 1. Уровень безработицы в среднем, %, 2011 г. [26]

Во фронтальных регионах также более высок показатель молодежной безработицы (рис. 2), что свидетельствует о наличии проблем соответствия специальности выпускников потребностям рынка.

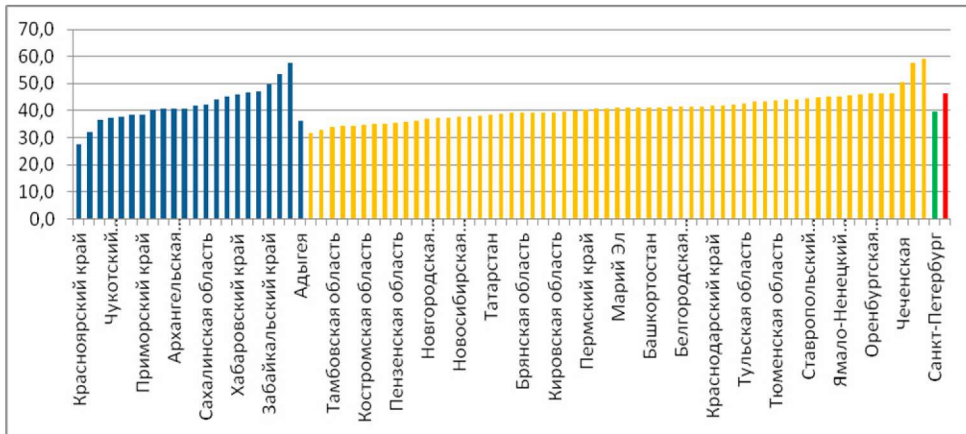


Рис. 2. Уровень безработицы среди молодежи (до 29 лет), %, 2011 г. [26]

Рассматривая уровень экономической активности населения по полу, мы видим совсем небольшое различие между центром страны в лице «двух столиц» и фронтальными регионами. Уровень женской экономической активности в Москве и Санкт-Петербурге составляет приблизительно 67 %, тогда как в регионах фронта – почти 64 %, а в регионах центра – 62,3 % (см. прил. 2). Стоит отметить, что общий уровень занятости в регионах фронта отличается от столичных регионов почти на 7 процентных пунктов, однако не отличается от среднего показателя по центральным регионам.

Между центром и фронтом существует значительный разрыв, проявляющийся в доле занятых с высшим образованием, – в Москве высококвалифицированные работники составляют практически половину от всех занятых, тогда как в регионах фронта – только четверть (25,4 %) (см. прил. 2). Это объясняется тем, что экономика фронтальных регионов, чаще всего, построена на производстве (в том числе добывающем, см. рис. 3), что требует большого числа именно рабочих специальностей и ведет к невостребованности массового высшего образования.

Преобладание производственных отраслей в экономике регионов фронта определяет тот факт, что в сфере занятости высоки показатели рабочих мест на предприятиях с вредными условиями труда. Таким образом, доля занятых на вредном производстве в среднем по фронту составляет 29,5 % против 12,8 % в Москве и 10 % в Санкт-Петербурге (см. прил. 2). Это говорит о том, что почти треть занятых (а в отдельных регионах 47 %) в регионах фронта сталкиваются с вредными условиями труда на работе, что по теории компенсированных различий должно вознаграждаться более высокой оплатой труда.

Обратим внимание, что трудности ведения бизнеса и жесткость законодательства обуславливают в регионах фронта высокую долю занятых в неформальном секторе – она в 6 раз превышает показатели «двух столиц», но вместе с тем на 5 процентных пунктов отстает от центральных регионов (см. прил. 2). Важно отметить, что в отдельных регионах фронта уровень заня-

тости в неформальном секторе достигает 35 %. Жесткое законодательство о защите занятости и достаточно высокие налоги ограничивают свободу работодателей в открытии новых вакансий и стимулируют принимать работников на условиях устной договоренности, которая не влечет за собой выплаты по увольнениям и социальные отчисления.

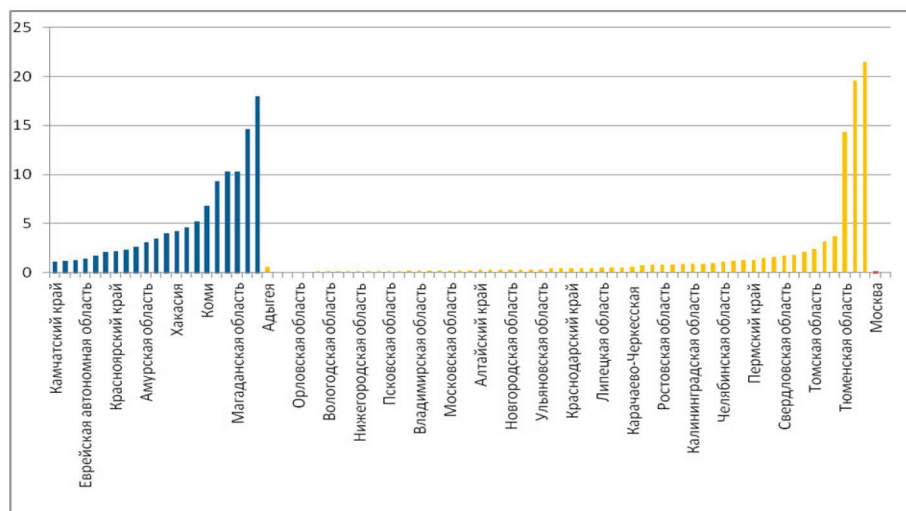


Рис. 3. Доля занятых в добывающих отраслях, %, 2011 г. [26]

Перейдем к обсуждению основного показателя качества рабочих мест – заработной плате. Так, с учетом корректировки на величину прожиточного минимума средняя заработная плата в Москве превышает заработную плату в регионах фронта в 1,46 раза (70 413 руб. и 47 973 руб. соответственно). Вместе с тем следует также указать, что заработная плата в регионах фронта превышает среднюю заработную плату в Санкт-Петербурге в 1,44 раза и в центральных регионах – в 2,28 раза (см. прил. 2). Стоит отметить, что расхождения с результатами предыдущих исследований, где демонстрировались более низкие заработные платы во фронтире [7, с. 29], можно объяснить: а) положительной динамикой экономического развития регионов фронта, б) тем, что это усредненные данные по крупным и средним предприятиям, в) тем, что до этого сравнения проводились с центральной частью России, включающей в себя Москву.

Помимо заработков необходимо принять во внимание и показатель продолжительности рабочих часов. Регионы фронта по этому показателю отстают от центральных регионов и «двух столиц» на 0,3 часа, что не является критической разницей (см. прил. 2).

Перейдем к описанию регрессионных моделей и проверке основной гипотезы о том, что при учете всех прочих факторов детерминанта фронта будет иметь значимое влияние на средний уровень заработных плат в регионе. Для представления результатов в таблицу были помещены две спецификации с наилучшими характеристиками качества моделей. Сначала приво-

дится спецификация, не содержащая в себе переменную фронта, затем рассчитывается аналогичная модель, включающая в себя дамми фронта. Мы видим, что R^2 в спецификации 1 составляет 0,9050, что говорит о достаточно большой объяснительной силе модели. Добавление в модель переменной фронта улучшает ее объяснительные качества и повышает показатель R^2 до 0,9140 (табл.). Все полученные результаты (значимость и размер коэффициентов) сохраняются при переходе от спецификации 1 к спецификации 2, что позволяет говорить о консистентности и стабильности полученных влияний.

Таким образом, мы получаем основной вывод о том, что принадлежность региона к зоне фронта действительно имеет значимое влияние на уровень оплаты труда в регионе. При этом ожидаемый положительный эффект от доли занятых во вредном производстве (в соответствии с теорией компенсирующих различий) не подтвердился. Данный показатель оказался незначим как в первой (без переменной фронта и Москвы), так и во второй спецификации (с включением переменной фронта и Москвы).

Таблица

Коэффициенты регрессионного анализа логарифма среднемесячной заработной платы на основе региональных данных Росстата

	Спецификация 1	Спецификация 2
	Логарифм средней ЗП в регионе	Логарифм средней ЗП в регионе
Доля занятых с высшим образованием	-0,000240	0,00252
Доля занятых во вредном производстве	0,00206	0,000324
Доля занятых в сельском хозяйстве	-0,0191	-0,0131
Доля занятых в добывающей промышленности	-0,00357	0,00516
Доля занятых в обрабатывающей промышленности	-0,0209	-0,0124
Доля занятых на производстве	0,0632	0,0571
Доля занятых в строительстве	0,0111	0,0174
Доля занятых в торговле	-0,0163	-0,0102
Доля занятых в гостиничном и ресторанном бизнесе	0,0534	0,0409
Доля занятых в неформальном секторе	-0,00887	-0,00818
Численность занятого населения, въезжающего на работу в регион	0,000279	0,000533
ВРП на душу населения	0,0651	0,0579
Москва	-0,0747	-0,332
Принадлежность к фронту		0,143
Константа	9,777	9,462
Количество регионов (N)	83	83
R^2	0,9050	0,9140

Это значит, что заработки в регионах России определяются не только чисто экономическими показателями развитости региона (например, показателем валового регионального продукта на душу населения), отраслевой структурой и доминирующими видами занятости, но и культурными особенностями региона (см. табл.). Стоит оговориться, что еще одним предположением в объяснении позитивной связи фронта и средней заработной платы в

регионе могут быть доплаты за климатические условия проживания в регионе, так как по большей части регионы фронта относятся к зоне Крайнего Севера.

Кроме того, наш анализ показывает, что высокие доли занятых в сельском хозяйстве, торговле и в обрабатывающей промышленности в регионе, а также высокая доля занятых в неформальном секторе оказывают значимое негативное влияние на уровень средней заработной платы. Поразительно, что доля занятых в тех отраслях, ради которых происходили массовые миграции в территории фронта в XX в. и которые являются основой модернизации этих регионов, их реиндустриализации в настоящее время, выступает отрицательным фактором заработной платы в регионе. В то же время доля занятых в производственных секторах экономики и, конечно, валовой региональный продукт положительно связаны со средней заработной платой в регионе.

Объяснения таких тенденций таковы: низкая заработная плата в неформальном секторе будет понижать среднюю зарплату в регионе, поэтому чем выше региональный показатель уровня занятых в неформальном секторе, тем меньше средние заработки в регионе. Невысокая оплата труда в сельском хозяйстве, торговле и в обрабатывающей промышленности и высокая доля занятых в этих областях сокращают размер средней заработной платы в регионе. А вот более высокое экономическое развитие региона будет приносить больший трудовой доход работникам.

Заключение и выводы

Данная статья посвящена анализу качества рынка труда в регионах Российской Федерации и выявлению факторов, объясняющих средний размер заработной платы в регионах в зависимости от принадлежности к фронтальной зоне.

Теоретической основой статьи является относительно новая концепция фронта, обсуждаемая в последних работах социологов, политологов, криминологов и историков [10; 14; 20–33; 36; 39 и др.]. Более того, главное предположение авторов о том, что размер заработной платы в регионах фронта также детерминирован культурными особенностями и отличающимися ценностными установками занятых, основано на результатах анализа данных Всемирного исследования ценностей, опубликованных Немировской и Фoa [18]. Он показал, что население фронтальных зон характеризуется более высоким уровнем кооперации, доверия, толерантности к мигрантам, традиционными ценностями и предпочтением стабильности. Поэтому данная статья тестирует гипотезу о факторе влияния фронта на качество рабочих мест (заработную плату).

Построенная модель МНК-регрессии логарифма средней заработной платы в регионе подтверждает нашу гипотезу и позволяет сделать основной вывод о том, что принадлежность региона к фронтальной зоне детерминирует уровень заработной платы в регионе, при контроле таких прочих факторов, как доля занятых по отраслям, доля занятых с высшим образованием, доля занятых во вредном производстве, численность трудовых мигрантов, доля занятых в неформальном секторе и ВРП. При этом влияние фактора фронта положительно при сравнении его с регионами центра.

Список литературы

1. *Басалаева И. П.* Критерии фронта, к постановке проблемы [Электронный ресурс] / И. П. Басалаева // Теория и практика общественного развития : электрон. науч. журн. – 2012. – URL: <http://teoria-practica.ru/ru/2-2012.html> (дата обращения: 21.11.2013).
2. *Бобков В.* Каким быть региональному неравенству качества и уровня жизни? / В. Бобков // Мир России. – 2009. – № 3. – С. 61–84.
3. *Бобков В.* Неравенство качества и уровня жизни населения регионов / В. Бобков, А. Гулюгина // Экономика региона. – 2012. – № 2. – С. 170–178.
4. *Бондаренко О.* Современные проблемы рынка труда в контексте демографического кризиса на примере Хабаровского края / О. Бондаренко // Учен. зап. Комсомольского-на-Амуре гос. техн. ун-та. – 2012. – Т. 2, № 11. – С. 85–90.
5. *Герман О.* Использование корреляционного анализа для исследования связи между уровнем жизни населения и состоянием рынка труда, региональный аспект / О. Герман // Вестн. Алт. гос. аграр. ун-та. – 2008. – № 6 (44). – С. 74–78.
6. *Глухова З.* Современные тенденции на рынке труда Сибири и Омской области / З. Глухова, Н. Алексеев // Вестн. Сиб. гос. авт.-дорож. акад. – 2012. – № 25. – С. 105–111.
7. *Гордеев С.* Динамика заработной платы в регионе и проблемы ее измерения в условиях экономической нестабильности / С. Гордеев, А. Даванков, О. Козлова, Н. Шаймарданов // Экономика региона. – 2010. – № 4. – С. 25–31.
8. *Горнин Л.* Рынок труда, состояние и приоритетные направления развития / Л. Горнин, Р. Захаров, Н. Едренкина // Вестн. Краснояр. гос. аграр. ун-та. – 2013. – № 6. – С. 9–14.
9. Динамика социокультурных процессов в Красноярском крае (на материалах социологических исследований в регионе в 2010–2012 гг.) / В. Г. Немировский, А. В. Немировская. – Красноярск : Сиб. федер. ун-т, 2012. – 246 с.
10. *Замятина Н.* Зона освоения [фронт] и ее образ в американской и русской культурах / Н. Замятина // Обществ. науки и современность. – 1998. – № 5. – С. 75–89.
11. *Зубаревич Н.* Регионы России, неравенство, кризис, модернизация / Н. Зубаревич. – М. : Независимый ин-т соц. политики, 2010. – 160 с.
12. *Крыштановский А.* Анализ социологических данных с помощью пакета SPSS / А. Крыштановский. – М. : Издат. дом ГУ ВШЭ, 2006.
13. *Куянова Е.* Состояние труда и занятости населения в Приморском крае в контексте основных принципов достойного труда / Е. Куянова // Гуманитарные исследования в Восточной Сибири и на Дальнем Востоке. – 2012. – № 2. – С. 102–108.
14. *Леваш И.* Открытое общество, от границы к фронтиру / И. Леваш // Социологический альманах / НАН Беларуси, Ин-т социологии ; редкол. И. В. Котляров [гл. ред.] [и др.]. – Минск, 2011. – Вып. 2.
15. *Макашева Н.* Оценка интеллектуального потенциала на рынке труда Томской области / Н. Макашева, О. Нестерова // Вестн. Том. гос. ун-та. Сер. Экономика. – 2011. – № 2. – С. 87–98.
16. *Немировская А.* Реалии инновационной деятельности в Красноярском крае / А. Немировская // Динамика социокультурных процессов в Красноярском крае (на материалах социологических исследований в регионе в 2010–2012 гг.). – Красноярск, 2012. – С. 163–177.
17. *Немировская А.* Динамика социокультурных процессов в Красноярском крае (на материалах социологических исследований в регионе в 2010–2012 гг.) / А. Немировская, В. Немировский. – Красноярск, 2012. – 247 с.
18. *Немировская А.* Социокультурные особенности фронта России / А. Немировская, Р. Фоа // Социол. исслед. – 2013. – № 4. – С. 80–88.
19. *Немировский В.* Особенности социокультурной самоидентификации населения Восточной Сибири / В. Немировский // Социол. исслед. – 2011. – № 8. – С. 88–94.

20. Носкова Е. Анализ рынка труда Приморского края / Е. Носкова // Вестн. Тихоокеан. гос. экон. ун-та. – 2011. – № 2. – С. 19–29.
21. Побережников И. Особенности фронтальной модернизации [на примере Урала XVIII–XIX вв.] / И. Побережников // Документ. Архив. История. Современность. – Екатеринбург, 2010. – Вып. 11. – С. 202–210.
22. Побережников И. Азиатская Россия, фронт, модернизация / И. В. Побережников // Изв. Урал. гос. ун-та. Сер. 2, Гуманитарные науки. – 2011. – № 4 (96). – С. 191–203.
23. Приходько Н. Фронтальная теория в геополитике на востоке России / Н. Приходько // Вестн. Том. гос. ун-та. – 2007. – № 298. – С. 98–102.
24. Регионы в России, социокультурные портреты регионов в общероссийском контексте / сост. и общ. ред. Н. И. Лапина, Л. А. Беляевой. – М. : Academia, 2009. – 808 с.
25. Родионова Л. Региональный рынок труда, проблемы формирования, прогнозирования и регулирования / Л. Родионова, А. Троцкий // Изв. Алт. гос. ун-та. – 2011. – № 2 (1). – С. 298–307.
26. Росстат «Регионы России. Социально-экономические показатели» [Электронный ресурс]. – URL: http://www.gks.ru/bgd/regl/b12_14p/Main.htm (дата обращения: 21.11.2013).
27. Росстат. «Российский статистический ежегодник. 2012» [Электронный ресурс]. – URL: <http://www.elstb.ru/other/files/RSE2012.pdf> (дата обращения: 21.11.2013).
28. Росстат. «Труд и занятость в России, 2011 г.» [Электронный ресурс] // Официальный сайт Госкомстата. – URL: http://www.gks.ru/bgd/regl/b11_36/Main.htm (дата обращения: 21.11.2013).
29. Немировский В. Г. Социокультурный портрет Красноярского края : монография / В. Г. Немировский, А. В. Немировская. – Красноярск : Сиб. юрид. ин-т МВД России, 2010. – 264 с.
30. Социокультурные процессы в Восточной Сибири (на материалах социологических исследований в Красноярском крае и Республике Хакасия в 2009–2011 гг.) / отв. ред. А. В. Немировская. – Красноярск : Сиб. федер. ун-т, 2011. – 206 с.
31. Тернер Ф. Фронт в американской истории / Ф. Тернер. – М. : Весь мир, 2009.
32. Токарский Б. Занятость трудовой деятельностью и ее прогноз как фактор формирования качества жизни населения / Б. Токарский, Е. Нефедьева, И. Змановский // Изв. Иркут. гос. экон. акад. : [электрон. журн.]. – 2010. – № 6. – С. 49.
33. Токарский Б. Прогнозирование социально-трудовых показателей качества жизни населения / Б. Токарский, Е. Нефедьева, И. Змановский // Изв. ИГЭА. – 2011. – № 3 (77). – С. 169–174.
34. Тупкина Е. Профессиональная мобильность рынка труда Приморского края / Е. Тупкина, Н. Матеев // Междунар. журн. экспериментального образования. – 2011. – № 4. – С. 30–31.
35. Хромых А. К вопросу о применении понятий «колонизация» и «фронт» в изучении истории Сибири / А. Хромых // Исторические исследования в Сибири, проблемы и перспективы : сб. материалов III регион. молодеж. науч. конф. – Новосибирск, 2009. – С. 108–114.
36. Центр изучения региональных проблем: растет качество жизни в регионах России [Электронный ресурс] // Центр изучения региональных проблем. – URL: <http://www.rf-region.ru/articles/352.htm> (дата обращения: 21.11.2013)
37. Школкина Н. Предпосылки и факторы, влияющие на уровень жизни населения регионов России / Н. В. Школкина // Вестн. Моск. гос. обл. ун-та. Сер. Экономика. – 2010. – № 2. – С. 28–36.

38. Якушенков С. Американский фронтир и российские аналоги в Поволжье и на Нижней Волге / С. Якушенков, О. Якушенкова // Каспийский регион, политика, экономика, культура. – 2010. – № 1 (22). – С. 109–114.

39. Foa R. The State and the Frontier [Электронный ресурс] / R. Foa, A. Nemirovskaya // Сибирский форум. – URL: <http://sibforum.sfu-kras.ru/node/315> (дата обращения: 21.11.2013).

Приложение 1

Список регионов фронтаира

- | | |
|---------------------------------|--------------------------------|
| 1. Амурская область | 12. Приморский край |
| 2. Архангельская область | 13. Республика Бурятия |
| 3. Еврейская автономная область | 14. Республика Карелия |
| 4. Забайкальский край | 15. Республика Коми |
| 5. Иркутская область | 16. Республика Саха (Якутия) |
| 6. Камчатский край | 17. Республика Тыва |
| 7. Кемеровская область | 18. Республика Хакасия |
| 8. Красноярский край | 19. Сахалинская область |
| 9. Магаданская область | 20. Хабаровский край |
| 10. Мурманская область | 21. Чукотский автономный округ |
| 11. Ненецкий автономный округ | |

Приложение 2

[26, 27]

Основные показатели состояния рынка труда на 2011 г.

Показатели	Москва	Санкт-Петербург	Фронтир	Центр
Миграционный прирост на 1 тыс. населения	8,9	14,8	-3,7	-0,1
Уровень экономической активности женщин, % от всех женщин в регионе	67,6	67,3	63,9	62,3
Уровень экономической активности мужчин, % от всех мужчин в регионе	79,1	79,9	74,1	73,4
Уровень безработицы среди молодежи, %	46,4	39,5	41,3	41,1
Уровень безработицы, %	0,8	1,1	7,4	7,0
Среднее время поиска работы безработными, месяцев	5,9	6,7	7,6	7,7
Доля пенсионеров, %	21,2	26,0	28	27,5
Уровень занятости населения в среднем за год, %	71,6	72,8	64,2	63,4
Доля занятых в сельском хозяйстве, охоте и лесном хозяйстве, %	0,3	0,5	8,7	12,8
Доля занятых в добыче полезных ископаемых, %	0,1	0,0	5,2	1,5
Доля занятых в обрабатывающей промышленности, производстве электроэнергии, газа и воды, %	9,3	14,2	9,0	15,9
Доля занятых в секторе услуг (торговля и рестораны), %	25,3	24,3	14,3	16,5
Средняя продолжительность рабочей недели, часов	38,0	38,7	37,6	38,1
Численность занятого населения, въезжающего на работу в регион, %	5,9	7,7	7,7	7,7
Доля занятых с высшим образованием, %	48,1	44,8	25,4	27,5
Доля занятых на вредном производстве, %	12,8	10,0	29,5	21,4
Занятые в неформальном секторе, в % к общей численности занятого населения	3,7	2,2	18,6	23,3
Заработная плата, скорректированная на региональный прожиточный минимум, руб.	70 413	33 239	47 973	21 056

Regional Labour Market Differentiation and Quality of Life in Russian Center and Frontier Regions

T. S. Karabchuk, V. P. Remezko

National Research University «Higher School of Economics», Moscow

Abstract. The article is devoted to the analysis of quality of employment in different regions of the Russian Federation. Employing regression analysis of macro data the authors reveal the determinants of an average wage level in the region. The major hypothesis about an impact of the frontier-ness of the region on an average wage level in this region was confirmed.

Keywords: frontier, employment, earned income, Russian regions.

Карабчук Татьяна Сергеевна

*кандидат социологических наук,
Лаборатория сравнительных
социальных исследований
Национальный исследовательский уни-
верситет «Высшая школа экономики»
125319, Москва, Кочновский пр-д, 3,
комн. 623, 625
тел.: 8(499)1521621
e-mail: tkarabchuk@hse.ru*

Ремезкова Виктория Павловна

*стажер-исследователь, Лаборатория
сравнительных социальных исследований
Национальный исследовательский уни-
верситет «Высшая школа экономики»
125319, Москва, Кочновский пр-д, 3,
комн. 623, 625
тел.: 8(499)1521621
e-mail: vpremezkova@edu.hse.ru*

Karabchuk Tatiana Sergeevna

*Candidate of Sciences (Sociology),
Laboratory for Comparative
Social Research
National Research University
«Higher School of Economics»
room 623, 625, 3, Kochnovskiy proezd,
Moscow, 125319
tel.: 8(499)1521621
e-mail: tkarabchuk@hse.ru*

Remezko

*Research Assistant, Laboratory for Com-
parative Social Research
National Research University «Higher
School of Economics»
room 623, 625, 3, Kochnovskiy proezd,
Moscow, 125319
tel.: 8(499)1521621
e-mail: vpremezkova@edu.hse.ru*